

STRATEGICKÝ PLÁN ROZVOJE OBCE DOBRNÁ na období 2017 - 2027



OBEC DOBRNÁ

ve spolupráci s



červen 2017

1 OBSAH

1	OBSAH	2
2	ÚVOD	5
2.1	ÚČEL A SMYSL DOKUMENTU	6
2.2	VYMEZENÍ ŘEŠENÉHO ÚZEMÍ	6
2.3	STRUKTURA DOKUMENTU	6
2.4	ORGANIZAČNÍ STRUKTURA	7
2.4.1	ZADAVATEL	7
2.4.2	ZPRACOVATEL A KOORDINÁTOR PROJEKTU	8
2.4.3	PRACOVNÍ SKUPINY	8
2.5	PRŮBĚH ZPRACOVÁNÍ STRATEGICKÉHO PLÁNU ROZVOJE OBCE DOBRNÁ	8
3	ANALYTICKÁ ČÁST	9
3.1	CHARAKTERISTIKA OBCE	10
3.1.1	ZÁKLADNÍ ÚDAJE O ÚZEMÍ	10
3.1.2	PŘÍRODNÍ PODMÍNKY, KRAJINNÝ RÁZ A OCHRANA PŘÍRODY	14
3.1.3	ŽIVOTNÍ PROSTŘEDÍ A OCHRANA PŘÍRODY A KRAJINY	16
3.1.4	HISTORIE OBCE	18
3.1.5	OBYVATELSTVO	20
3.1.6	VZDĚLANOST	24
3.1.7	HOSPODÁŘSTVÍ	24
3.1.8	INFRASTRUKTURA	27
3.1.9	VYBAVENOST OBCE	33
3.1.10	SPRÁVA OBCE	35
3.2	VÝCHODISKA PRO NÁVRHOVOU ČÁST	36
3.2.1	VYHODNOCENÍ PŘEDCHOZÍHO PROGRAMU ROZVOJE OBCE A DALŠÍCH KONCEPČNÍCH DOKUMENTŮ	36
3.2.2	VYHODNOCENÍ DOTAZNÍKOVÉHO ŠETŘENÍ	36
3.2.3	SWOT ANALÝZA	43
4	NÁVRHOVÁ ČÁST	45
4.1	STRATEGICKÁ VIZE	46
4.2	ROZVOJOVÉ OBLASTI	47
4.2.1	PRIORITY A OPATŘENÍ STRATEGICKÉHO PLÁNU	47
4.3	REALIZACE STRATEGICKÉHO PLÁNU	55
4.3.1	ORGANIZACE REALIZACE STRATEGICKÉHO PLÁNU ROZVOJE OBCE	55

4.3.2	FINANCOVÁNÍ REALIZACE STRATEGICKÉHO PLÁNU ROZVOJE OBCE A FOND ROZVOJE OBCE DOBRNÁ.....	55
4.3.3	MONITOROVÁNÍ PRŮBĚHU REALIZACE STRATEGICKÉHO PLÁNU ROZVOJE OBCE	56
4.3.4	AKTUALIZACE STRATEGICKÉHO PLÁNU ROZVOJE OBCE	56
5	PŘÍLOHY	57
5.1	PŘÍLOHA Č. 1 – SEZNAM ZKRATEK.....	57
5.2	PŘÍLOHA Č. 2 - VYMEZENÍ ZÁKLADNÍCH POJMŮ	57

SCHVALOVACÍ DOLOŽKA

**STRATEGICKÝ PLÁN ROZVOJE OBCE DOBRNÁ NA OBDOBÍ 2017 - 2027 BYL SCHVÁLEN
ZASTUPITELSTVEM OBCE DOBRNÁ**

DNE:

USNESENÍM Č.

2 ÚVOD

2.1 ÚČEL A SMYSL DOKUMENTU

Strategický plán rozvoje obce Dobrná (dále jen „Strategický plán“) je základní plánovací (koncepční) dokument obce, který na základě podrobné analýzy území (dosavadní vývoj obce, demografický a ekonomický stav obce, slabé a silné stránky obce, aj.) formuluje představy o budoucnosti obce a definuje hlavní směry rozvoje obce v rámci stanoveného časového horizontu (do roku 2027).

Strategickým plánem rozvoje jsou pro hlavní oblasti života stanoveny cíle, priority a konkrétní opatření pro naplnění těchto cílů. Úkolem strategického plánu je zformulovat představy o budoucnosti obce, definovat a zkoordinovat společné zájmy obce, obyvatel obce a podnikatelských subjektů tak, aby bylo dosaženo celkové prosperity obce.

2.2 VYMEZENÍ ŘEŠENÉHO ÚZEMÍ

Řešené území je vymezeno správním územím obce Dobrná, které tvoří 2 části obce (Dobrná, Brložec) a 2 katastrální území (viz tabulka).

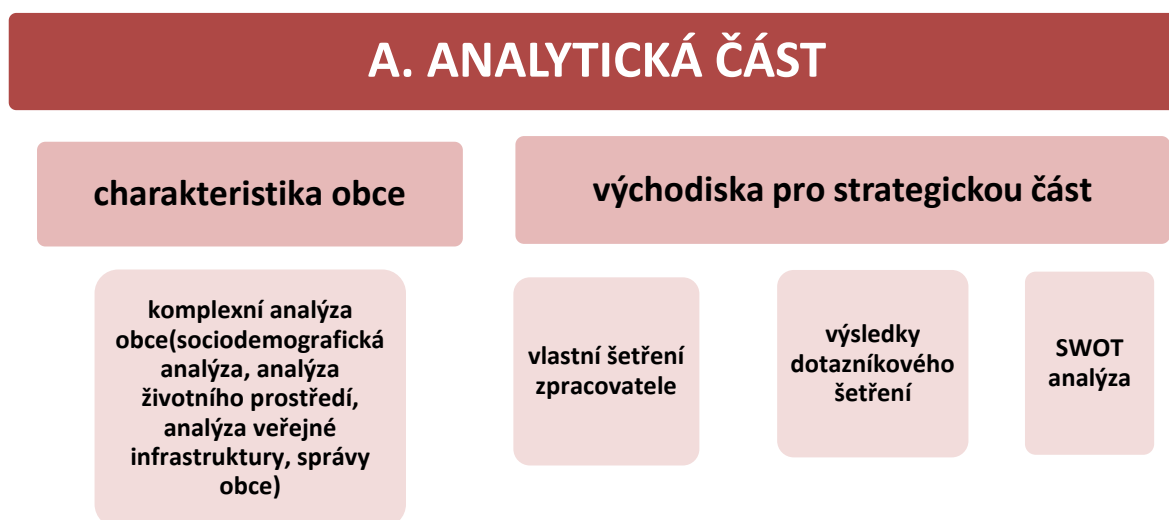
Tabulka 1 - Základní údaje o obci Dobrná

kód obce (ZUJ)	545783
celkový počet obyvatel (k 31.12.2014)	448 obyvatel
celková rozloha řešeného území (k 31.12.2014)	881,4 ha
Hustota zalidnění na 1 km ²	50,83
Nadmořská výška (m n. m.)	397
obec s rozšířenou působností	Děčín
obec s pověřeným obecním úřadem	Děčín
katastrální území (kód katastrálního území)	Dobrná (627291) Brložec (627283)

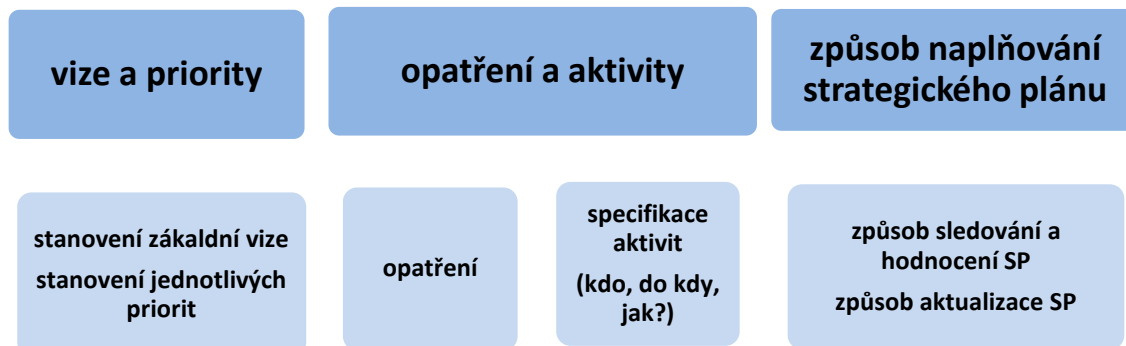
Zdroj: Data z Veřejné databáze ČSU, RIS

2.3 STRUKTURA DOKUMENTU

Struktura Strategického plánu rozvoje obce Dobrná (dále jen „Strategický plán“) je vyjádřena v následujícím schématu:

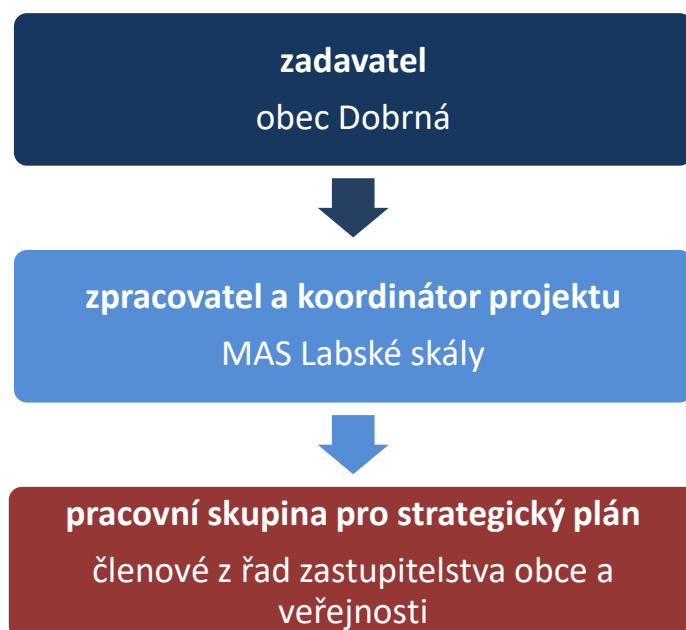


A. NÁVRHOVÁ (STRATEGICKÁ) ČÁST



2.4 ORGANIZAČNÍ STRUKTURA

Organizační struktura specifikuje role a odpovědnosti jednotlivých aktérů zapojených do procesu tvorby Strategického plánu. Organizační struktura Strategického plánu je tvořena dle následujícího schématu:



2.4.1 ZADAVATEL

Zadavatelem je obec Dobrná reprezentovaná Zastupitelstvem obce Dobrná. Záměr zpracovat Strategický plán byl schválen na 12. zasedání Zastupitelstva obce Dobrná dne 10.12.2015 (usnesení 8/10/12/15).

2.4.2 ZPRACOVATEL A KOORDINÁTOR PROJEKTU

Zpracovatelem a koordinátorem projektu je na základě smlouvy o dílo **MAS Labské skály, z.s.** (dále jen „MAS Labské skály“). Úkolem zpracovatele a koordinátora projektu je kromě zpracování samotného dokumentu rovněž kompletní řízení celého procesu tvorby Strategického plánu. Zpracovatel a koordinátor projektu připravuje za pomoci pracovní skupiny pro strategický plán podklady pro webové stránky obce, zajišťuje informační kampaň, organizuje setkávání jednotlivých pracovních skupin, zúčastňuje se jejich jednání, zpracovává zápisy z jednání, komunikuje se všemi účastníky procesu, archivuje veškeré materiály a dokumenty, organizuje veřejná projednání Návrhu Strategického plánu, provádí kompletaci dokumentu a ve spolupráci s koordinátorem pracovní skupiny pro strategický plán podává informace o průběhu procesu tvorby Strategického plánu a předkládá vyžádané podklady Zastupitelstvu obce Dobrná.

Koordinátorem projektu je za zpracovatelský tým MAS Labské skály Ing. Renata Jírová.

2.4.3 PRACOVNÍ SKUPINY

Pro účely tvorby Strategického plánu byla zřízena pracovní skupina pro strategický plán z řad zastupitelů obce Dobrná a z řad aktivní veřejnosti, zájmových spolků, sdružení a neziskových organizací. Pracovní skupina je hlavní pracovní skupinou celého procesu a rovněž je poradní skupinou Zastupitelstva obce. Monitoruje postup realizace projektu a připomínkuje průběžné výstupy, projednává a vyjadřuje se k jednotlivým částem dokumentu, upravuje formulace, doplňuje informace, hodnotí problémy, stanovuje významnost opatření a aktivit, apod.

2.5 PRŮBĚH ZPRACOVÁNÍ STRATEGICKÉHO PLÁNU ROZVOJE OBCE DOBRNÁ

Tabulka 2 - Průběh klíčových aktivit projektu

aktivity	období
Schválení pořízení Strategického plánu rozvoje obce Dobrná	prosinec 2015
Terénní šetření	listopad 2016 – únor 2017
Přípravná fáze – dotazníkové šetření	listopad 2016 – leden 2017
Vyhodnocení dotazníkového šetření	únor 2017
Zpracování analytické části Návrhu Strategického plánu – charakteristika obce	únor – březen 2017
Jednání pracovní skupiny	19. dubna 2017
Formulace závěrů a východisek pro návrhovou část	březen – duben 2017
Tvorba návrhové (strategické) části Strategického plánu	březen – květen 2017
Veřejné projednání návrhu Strategického plánu	
Termín pro podání připomínek	

Jednotlivé aktivity budou postupně doplňovány.

3 ANALYTICKÁ ČÁST

3.1 CHARAKTERISTIKA OBCE

3.1.1 ZÁKLADNÍ ÚDAJE O ÚZEMÍ

3.1.1.1 Poloha obce

Obec Dobrná se nachází v severní části Ústeckého kraje, ve středu ORP Děčín. Severním výběžkem správního území obce Dobrná prochází silnice I. třídy I/13 (hlavní dopravní tah do Liberce). Obec taktéž spadá pod POU Děčín.



Obrázek 1 - Správní obvody obce s rozšířenou působností Děčín, zdroj: ČSÚ

Tabulka 3 - Vymezení obce v územně-správním členění České republiky.

Úroveň členění	Celek
NUTS II	Severozápad
NUTS III	Ústecký kraj
LAU 1 (NUTS IV - okres)	Děčín

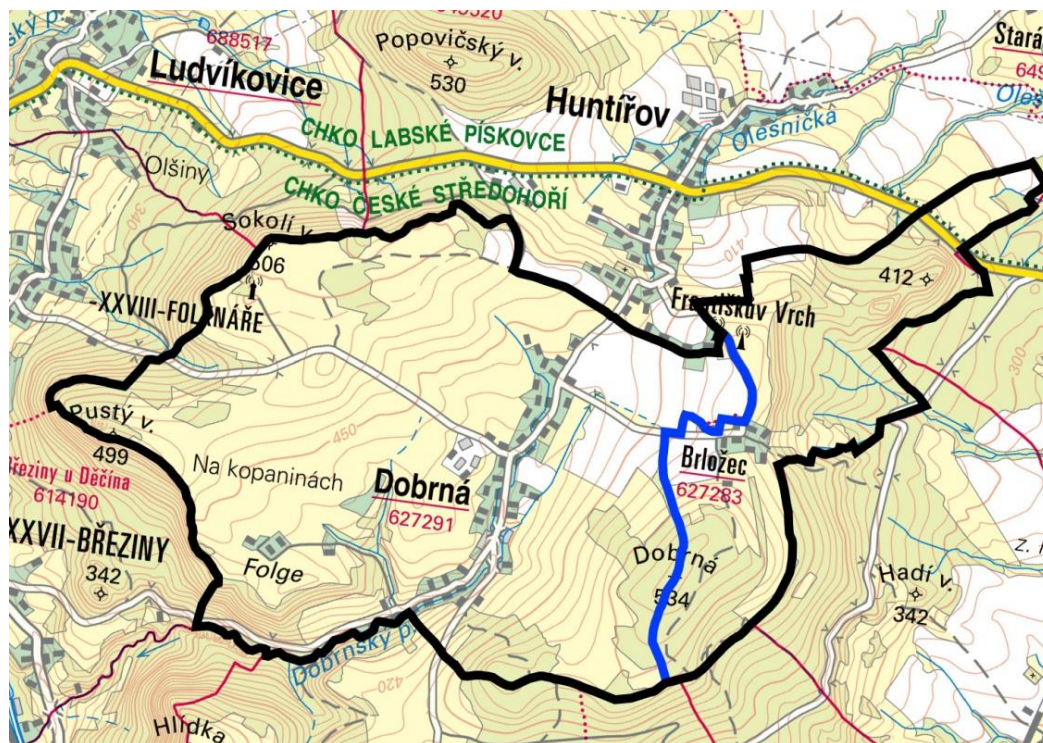
Dobrná sousedí s následujícími obcemi:

- Benešov nad Ploučnicí – jižní hranice (k.ú. Benešov nad Ploučnicí, Ovesná)
- Děčín – západní hranice (k.ú. Březiny u Děčina, Folknáře)
- Dolní Habartice – jihovýchodní hranice (k.ú. Dolní Habartice)

- *Horní Habartice* – jihovýchodní hranice (k.ú. Horní Habartice)
- *Huntířov* – severní hranice (k.ú. Huntířov u Děčína)
- *Ludvíkovice* – severozápadní hranice (k.ú. Ludvíkovice)
- *Malá Veleň* – jihozápadní hranice (k.ú. Malá Veleň)
- *Markvartice* – východní hranice (k.ú. Markvartice u Děčína)

Obec Dobrná tvoří 2 části obce – Dobrná a Brložec, 2 stejnojmenné základní sídelní jednotky a 2 taktéž stejnojmenné katastrální území – viz OBR. 2.

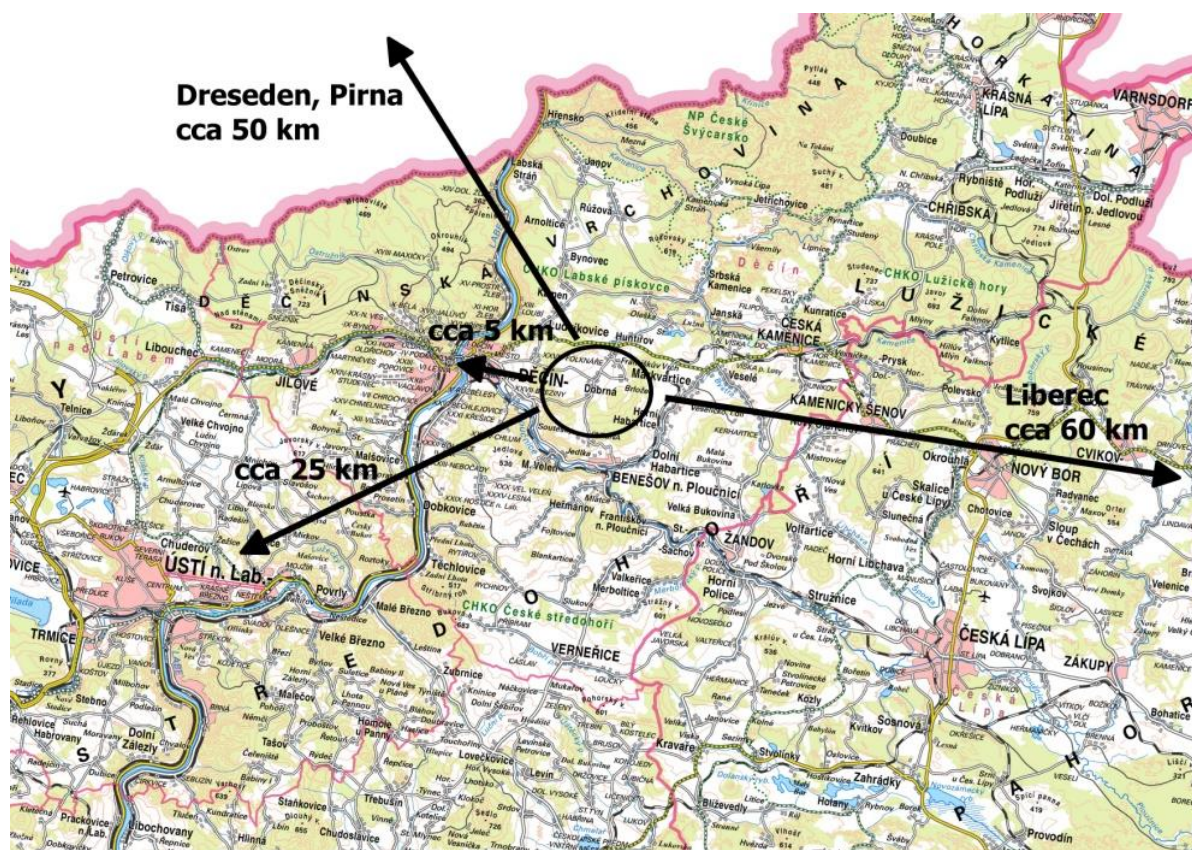
Obrázek 2 - Katastrální území obce Dobrná



3.1.1.2 Postavení obce v systému osídlení

Z hlediska postavení v systému osídlení se obec Dobrná nachází ve spádové oblasti Děčína. Výhoda relativní blízkosti krajského města je diskutabilní, absence přímého spoje prodlužuje dojížděkovou vzdálenost až na jednu hodinu cesty. Klíčová je již zmiňovaná silnice I. třídy I/13, která jsou pro obec z hlediska dojížděky do zaměstnání klíčová. Vazby obce na okolní sídla s vyšší občanskou vybaveností a nabídkou pracovních příležitostí jsou orientovány přirozeně právě na Děčín, který je vzdálen necelých 6 (viz obr. níže).

Obrázek 3 - Umístění obce v systému osídlení



Zdroj: www.mapy.cz

Obec Dobrná byla založena podél hlavní komunikace přibližně kolem roku 1230. Obec se postupně rozšiřovala oběma směry od hlavní komunikace, avšak její původní struktura zůstala do dnešních dní téměř nezměněna, jediným výrazným zásahem do urbanistické struktury byla až výstavba zemědělského areálu. Na obrázku z roku 1843 je patrné uspořádání obce – tzv. záhumenní plužiny, které náležely (přiléhaly) k jednotlivým usedlostem a mezi sebou byly občas odděleny mezemi, kameny či cestami. Pro ilustraci jsou rovněž uvedeny snímky z roku 1954 a ze současnosti.

Obrázek 4 - Výřez z mapy Stablního katastru (1843) – obec Dobrná (Zdroj: Archivní mapy ČÚZK)



Obrázek 5 - Výřez z ortofotomapy – vlevo 1954, vpravo rok 2015 (Zdroj: <http://kontaminace.cenia.cz/>)



3.1.2 PŘÍRODNÍ PODMÍNKY, KRAJINNÝ RÁZ A OCHRANA PŘÍRODY

Dobrná leží v poměrně vysoké nadmořské výšce (400 m n.m). V krajině jednoznačně dominují louky a pastviny, na mnoha místech jsou ještě zachovány historické záhumenní plužiny, remízky a meze. Krajině dominuje rozhledna Sokolí vrch ve výšce 506 m n.m.

3.1.2.1 Klimatické podmínky

Podle Quittovy klimatické klasifikace z roku 1971 spadá řešené území do podnebné oblasti teplé (T2) až mírně teplé (MT9).

Tabulka 4 - Vybrané klimatické ukazatele

Ukazatel	Četnost výskytu (T2)	Četnost výskytu (MT9)
Počet letních dnů	50 – 60	40 – 50
Počet dnů s průměrnou teplotou 10°C a více	160 – 170	140 – 160
Počet mrazových dnů	100 – 110	110 – 130
Počet ledových dnů	30 – 40	30 – 40
Průměrná teplota v lednu	-2 – -3	-3 – -4
Průměrná teplota v dubnu	8 – 9	6 – 7
Průměrná teplota v červenci	18 – 19	17 – 18
Průměrná teplota v říjnu	7 – 9	7 – 8
Průměrný počet dnů se srážkami 1 mm a více	90 – 100	100 – 120
Srážkový úhrn ve vegetačním období	350 – 400	400 – 450
Srážkový úhrn v zimním období	200 – 300	250 – 300
Počet dní se sněhovou pokrývkou	40 – 50	60 – 80
Počet dnů zamračených	120 – 140	120 – 150
Počet dnů jasných	40 – 50	40 – 50

Zdroj: <http://geoportal.gov.cz/web/guest/map>

3.1.2.2 Geomorfologické podmínky

Obec Dobrná vzhledem k její malé výměře leží v homogenním prostředí části Benešovského středohoří (členitá vrchovina), pouze malá část leží v Markvartické kotlině (sníženina, výměra zasahuje cca 13 ha).

Tabulka 5 - Geomorfologické členění řešeného území

systém	Hercynský
subsystém	Hercynská pohoří
provincie	Česká vysočina
soustava (subprovincie)	Krušnohorská soustava
podstousta (oblast)	Podkrušnohorská oblast
celek	České středohoří

podcelek	Verneřické středohoří
okrsek	Benešovské středohoří
okrsek	Markvartická kotlina

Zdroj: <http://geoportal.gov.cz/web/quest/map>

3.1.2.3 Hydrologické podmínky

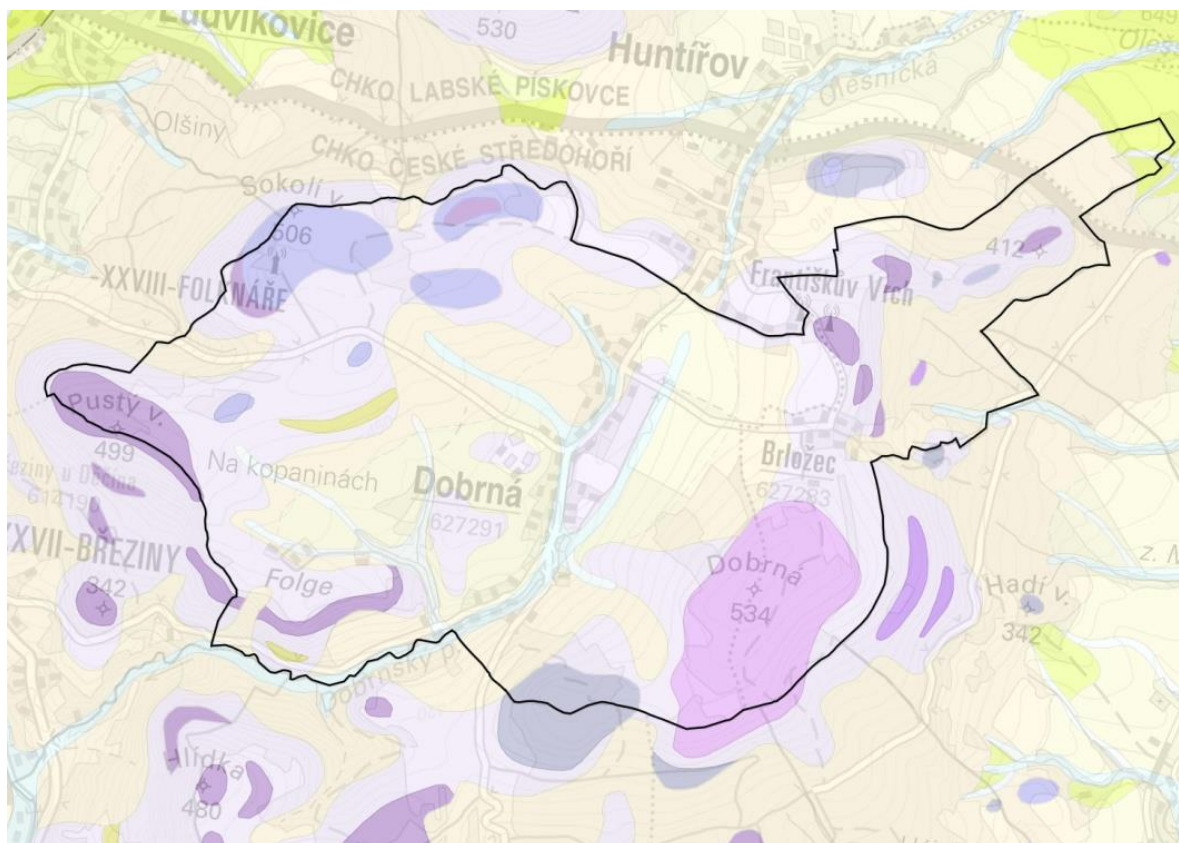
Již zmiňovaný výběžek ležící v Markvartické kotlině, také patří do Chráněné oblasti přirozené akumulace vod (dále jen „CHOPAV“) Severočeská křída. Oblast, která pro své přírodní podmínky tvoří významnou přirozenou akumulaci povrchových a podzemních vod je chráněna na základě Nařízení vlády ČSR č. 85/1981 Sb., o chráněných oblastech přirozené akumulace vod Chebská pánev a Slavkovský les, Severočeská křída, Východočeská křída, Polická pánev, Třeboňská pánev a Kvartér řeky Moravy.

Dobrná přísluší do hlavního Povodí Labe (povodí Ohře). Protéká jí Dobrnský potok s drobnými přítoky. V katastru obce se nenachází žádná registrovaná vodní plocha.

3.1.2.4 Geologické podmínky

Oblast náležící do Benešovského středohoří je tvořena výlevnými vyvřelinami (bazalt, bazaltit, leucitit apod.) a jejich pyroklastika, kde tyto horniny nevystupují, jsou zastoupeny čtvrtohorními sedimenty. Severovýchodní výběžek zasahuje do Markvartické kotliny, proto tu je situace jiná, zde na povrch vystupují křídové sedimenty (jílovec, slínovec, prachovec).

Obrázek 6 - Výřez z geologické mapy



Zdroj: <http://mapy.geology.cz>

3.1.3 ŽIVOTNÍ PROSTŘEDÍ A OCHRANA PŘÍRODY A KRAJINY

Životní prostředí je v okolí Dobrné kvalitní. Ve správním území obce nedochází k aktivitám, které by výrazně narušovaly hygienu životního prostředí a nenachází se zde lokality s ekologickými zátěžemi.

3.1.3.1 Ochrana přírody a krajiny

Územní ochrana přírody a krajiny je zakotvena v zákoně č. 114/1992 Sb., zákon o ochraně přírody a krajiny, ve znění pozdějších předpisů (dále také „zákon o ochraně přírody a krajiny“), a jeho prováděcích vyhláškách č. 395/1992 Sb., kterou se provádějí některá ustanovení zákona České národní rady č. 114/1992 Sb., o ochraně přírody a krajiny, ve znění pozdějších předpisů a vyhlášky č. 60/2008 Sb., o plánech péče, označování a evidenci území chráněných podle zákona č. 114/1992 Sb., o ochraně přírody a krajiny, ve znění pozdějších předpisů, a o změně vyhlášky č. 395/1992 Sb., kterou se provádějí některá ustanovení zákona č. 114/1992 Sb., o ochraně přírody a krajiny, ve znění pozdějších předpisů, (vyhláška o plánech péče, označování a evidenci chráněných území), ve znění pozdějších předpisů.

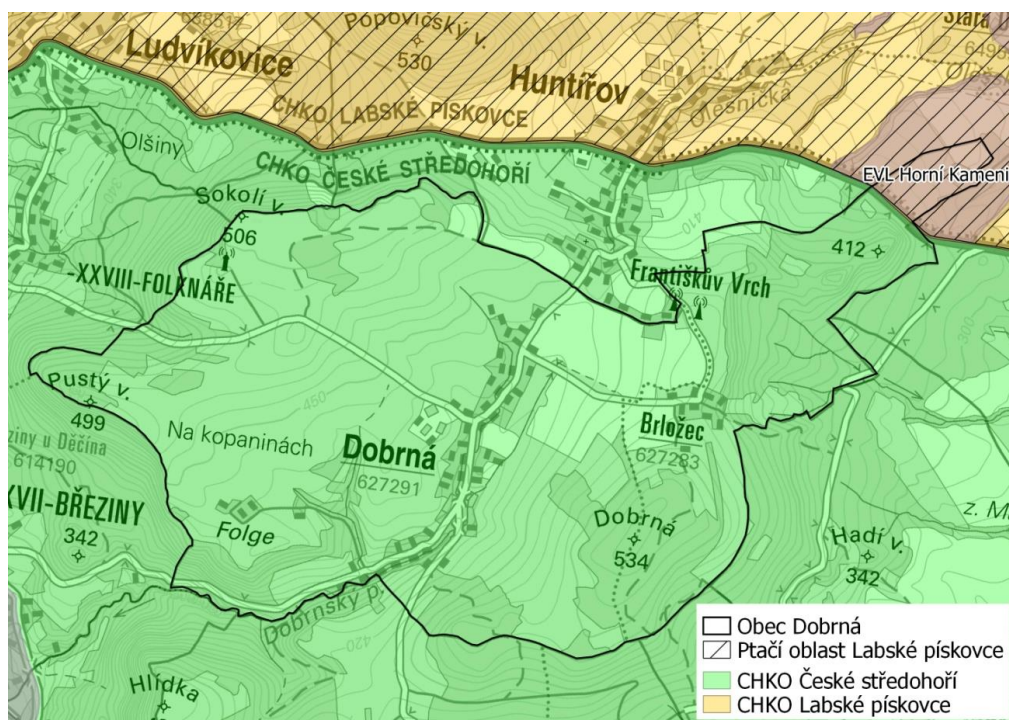
Z hlediska výše uvedeného zákona a prováděcích vyhlášek se v řešeném území nacházejí chráněná území vyznačená barevně v obrázku a vypsaná v tabulce níže.

Tabulka 6 - Ochrana přírody

Druh chráněného území	název
Velkoplošná zvláště chráněná území	CHKO České středohoří – většina rozlohy obce CHKO Labské pískovce – severovýchodní výběžek obce
Natura 2000	Ptačí oblast - Labské pískovce – severovýchodní výběžek obce Evropsky významná lokalita – Horní Kamenice

Zdroj: <http://drusop.nature.cz/>

Obrázek 7 – Mapa s vyznačením chráněných území, Zdroj – AOPK ČR



Kromě výše uvedených chráněných území obcí Dobrná prochází Územní systém ekologické stability (konkrétně nadregionální biokoridor).

3.1.3.2 Struktura využití pozemků

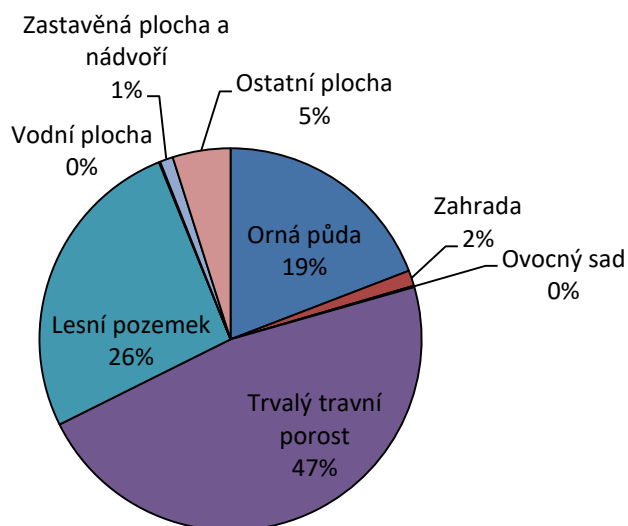
Zemědělská půda je ve správním území obce Dobrná zastoupena na ploše cca 596 ha (68% celkové rozlohy obce) a z většiny je tvořena trvalými travními porosty (47 % z celkové rozlohy obce). Nezemědělská půda představuje cca 32 % rozlohy obce a je zastoupena zejména lesními plochami (26% celkové rozlohy). Území obce je z hlediska využití ploch v intervalu 2004-2014 stabilní, nedošlo zde k žádné významnější změně.

Tabulka 7 – Struktura využití pozemků (ha)

Dobrná	2004	2005	2006	2007	2008	2009	2010	2011	2012	2013	2014
celková výměra	881	881	881	881	881	881	881	881	881	881	881
zemědělská půda	592	592	592	592	592	592	592	596	596	596	596
orná půda	190	190	190	190	190	189	185	169	169	169	169
chmelnice	0	0	0	0	0	0	0	0	0	0	0
vinice	0	0	0	0	0	0	0	0	0	0	0
zahrada	11,6	11,5	11,5	11,5	11,5	11,5	11,5	11,4	11,4	11,6	11,6
ovocný sad	1,1	1,1	1,1	1,1	1,1	1,1	1,1	1,1	1,1	1,1	1,1
trvalý travní porost	389	389	390	390	390	390	394	415	415	415	415
nezemědělská půda	289	290	289	290	289	290	290	285	285	285	285
lesní pozemek	231	231	231	231	231	231	231	231	231	231	231
vodní plocha	1,0	1,0	1,0	1,0	1,0	1,0	1,0	1,0	1,0	1,0	1,0
zastavěná plocha a nádvoří	9,7	9,7	9,7	9,7	9,7	9,7	9,7	9,8	9,8	9,8	9,8
ostatní plocha	48	48	48	48	48	48	48	43	43	43	43

Zdroj: ČSÚ

Graf 1 – Struktura využití pozemků k 31.12 2014, Zdroj: ČSÚ



3.1.4 HISTORIE OBCE

3.1.4.1 Historické události

Zdroj textu – webové stránky obce Dobrná

Počátky obce jsou datovány k 13. st., konkrétně k roku 1230, kdy se dovídáme o první zmínce vzniku osady rozprostírající se na stejném území jako současná obec. Faktické poklady o vzniku a fungování jsou datovány do roku 1467.

Dnešní název Dobrná byl převzat z německého *Dobern* či později *Hochdobern*, původ tohoto jména není znám, existuje spousta teorií - pravděpodobně jméno vyjadřuje osídlení tzv. "*na vrchu*" či "*pod prameny*".

Suverenita obce však nebyla vždy brána na zřetel, od roku 1392 byla přiřazena pod Benešov. Na počátku 15. stol. došlo k vpádu husitských vojsk na území Benešova nad Ploučnicí a tím byl ovlivněn život v Dobrné. Na čas však patřila pod farnost obce Huntířov, ovšem netrvalo dlouho a opět byla pod správou Benešova, datováno k roku 1486.

Mezi obcemi byla zřízena tzv. "kněžská cesta" na jejichž části se nacházel morový hřbitov. V tomto období měla obec 200 obyvatel a roku 1525 zde byl zřízen obecní mlýn.

Bohužel po několika letech poklidného života byla obci zasažena rána třicetileté války. Lidé zde trpěli nedostatkem jídla, neustálé drancování dovedlo obec takřka k zániku. Vzhledem ak blížícímu se konci této války byli obyvatelé vyznávající luteránství od Salhasenů přinuceni násilně přejít na katolickou víru. Tento podnět započal s příchodem rodu Thun-Hohenstein. Po tomto období měla obec pouze 24 domů a obyvatelé byli pouze sedláci, domkaři či zemědělci.

Poté, co obecní mlýn vyhořel, byl obnoven roku 1714 a o osm let později zde byla vystavěna a zřízena obecní škola. Již v roce 1747 byla vystavěna kaple Sv. Jana Nepomuckého. Za vlády Marie Terezie bylo zřízeno číslování domů a v Dobrné k tomuto počínání došlo roku 1771. Obec byla zasažena další osudovou ranou, když zde vypukl tyfus, který si vyžádal 91 obětí.

V roce 1785 byly za pomoci rychtáře vyměřeny veškeré pozemky v obci a za vlády císaře Josefa II. patřila obec k farnosti Huntířov.

V 19. století obec zasáhla další epidemie tentokrát úplavice, která si vyžádala 46 obětí, a o rok později byl vystavěn pomník na počest obětí této choroby. Roku 1826 byla vystavěna silnice spojující Dobrnou a Huntířov.

Rok 1842 se zapsal do historie svým nebyvalým suchem a velmi mizivou úrodou, kdy byli postiženi především občané nejméně bohatých vrstev. Dalším významným datem byl rok 1843, kdy pozemky obce byly měřeny již přesněji tzv. "císařským geometrem", a také další živelná katastrofa, která obce postihla a to ničivé krupobití, které zničilo opět veškerou úrodu.

Druhá polovina 19. století byla však nad míru velmi dobrá. Došlo k postavení druhé budovy školy, a také syn místního sedláka Florian Ritschel v obci nechal vystavět továrnu na knoflíky.

V roce 1865 došlo k výstavbě další silnici spojující obec s Ovesnou a následně s Benešovem nad Ploučnicí. Roku 1885 vznikl v Dobrné první hasičský sbor a škola byla rozšířena na trojtřídní. Dále byla vystavěna silnice na Folknáře a následně na Brložec. Již roku 1912 obec přejala název Hochdobern.

20. století sebou neslo velmi poklidnou atmosféru pro rozvoj obce. Byla zde otevřena pošta, došlo k dalšímu rozvoji průmyslových oblastí či oblastí služeb. Tato dobrá atmosféra trvala pouze do začátku první světové války, kdy občané obce, tak i ostatní příslušníci Rakousko-uherské monarchie museli odvádět vysoké naturální dávky, tím došlo k dalšímu strádání. Bída a hlad byly na každém rohu. Muži byli povoláváni na vojnu a ženám se pouze dostávaly do rukou oznámení o úmrtí. První světová válka přinesla spoustu obětí. Ti, kteří přežili, zůstávali nadosmrtně invalidními.

V roce 1918 konečně zavládl mír, došlo k pomalému obnovení obce. V roce 1919-1920 byla namísto tamější továrny vystavěna koželužna a barvírna, o rok později se obec dočkala elektrického osvětlení. V roce 1923 byla dokončena silnice do Březin a tím se Dobrná stala středem cest s okolními vesnicemi.

V roce 1925 byla obec osvětlena pouličním osvětlením a o rok později byla zahájena první autobusová linka Dobrná-Brložec-Březiny-Děčín rozšířena až do Huntířova. Roku 1932 byl vztyčen pomník obětem první světové války. Celkový počet obyvatel k roku 1939 byl 879 a v obci byl vybudován i vodovod.

Když se dostal k moci A.Hitler a byla podepsána Mnichovská dohoda již 3.října 1938 došlo k postupnému zabrání Sudet a tím i vpádu německých vojsk do Dobrné. Blížící se válka opět přinesla další rány, které obec zasáhly. Nedostatek potravin, ošacení a dalších potřebných věcí k životu chyběly. Vysvobozením byl až rok 1945, kdy došlo k ukončení války a následnému odsunu německého obyvatelstva zpět do své vlasti a zároveň postupnému doosidlování obce přistěhovalci, navrátilci z vnitrozemí.



Obrázek 8 – Historická fotografie z obce (rok cca 1920), zdroj: <http://www.fotohistorie.cz>

3.1.4.2 Kulturně nemovité památky

V ústředním seznamu nemovitých kulturních památek České republiky jsou na území obce Dobrná zapsány objekty uvedené v tabulce níže.

Tabulka 8 - Soupis kulturně nemovitých památek ve správním území obce Dobrná

Název obce /části obce	Název kulturní nemovité památky	číslo rejstříku
Dobrná	Kaple se zvonící	39106 / 5-3654
Dobrná	Venkovská usedlost čp. 10	41942 / 5-3650
Dobrná	Venkovská usedlost čp. 59	22387 / 5-3649
Dobrná	Venkovská usedlost čp. 67	36988 / 5-3648
Dobrná	Venkovská usedlost čp. 77	18927 / 53647
Dobrná	Venkovská usedlost čp. 87	45790 / 5-3651
Dobrná	Venkovská usedlost čp. 88	30343 / 5-3652

Zdroj: Národní památkový ústav

V řešeném území se dále nacházejí objekty volně rozptýlené v krajině, které sice nepodléhají režimu památkové ochrany, ale jedná se o objekty s historickou, uměleckou či obecně kulturní hodnotou, které si zaslouží zvýšenou pozornost a mohou být nazývány památkami místního významu (boží muka, smírčí kříže, objekty lidové architektury – hrázděné domy, apod.).

3.1.5 OBYVATELSTVO

3.1.5.1 Demografická situace

Mezi nejvýznamnější faktory ovlivňující skladbu a počet obyvatelstva patří:

- vystěhování původního německého obyvatelstva po r. 1945,
- dosídlení zcela rozdílným obyvatelstvem a dosažení jen asi 60% původního počtu,
- koncentrace hospodářství na těžební, energetický a jiný těžký průmysl po r. 1948,
- kolektivizace zemědělství po r. 1950,
- silné zatížení životního prostředí průmyslovou činností,
- hospodářská restrukturalizace po r. 1990.

Historický vývoj počtu obyvatel a domů

Historický vývoj počtu obyvatel v Dobrné a počtu domů ukazují následující tabulky. Je z nich zřejmý postupný pokles jak obyvatel tak domů a to zejména po druhé světové válce a vlivem odsunu německého obyvatelstva. Absolutního minima v počtu obyvatel bylo dosaženo v roce 1981, kdy bylo zaznamenáno pouze 370 obyvatel (oproti 1284 obyvateli v roce 1869). Od konce 90. letech 20. století opět dochází k velmi mírnému nárůstu v počtu obyvatel.

Tabulka 9 – Vývoj počtu obyvatel na území obce Dobrná

rok	1869	1880	1890	1900	1910	1921	1930	1950	1961	1970	1980	1991	2001	2011
Dobrná celkem	1 284	1 295	1 228	1 253	1 173	1 048	1 112	480	500	525	414	370	391	435
Brložec	213	186	176	184	173	140	146	69	60	35	24	17	27	46
Dobrná	1 071	1 109	1 052	1 069	1 000	908	966	411	440	490	390	353	364	389

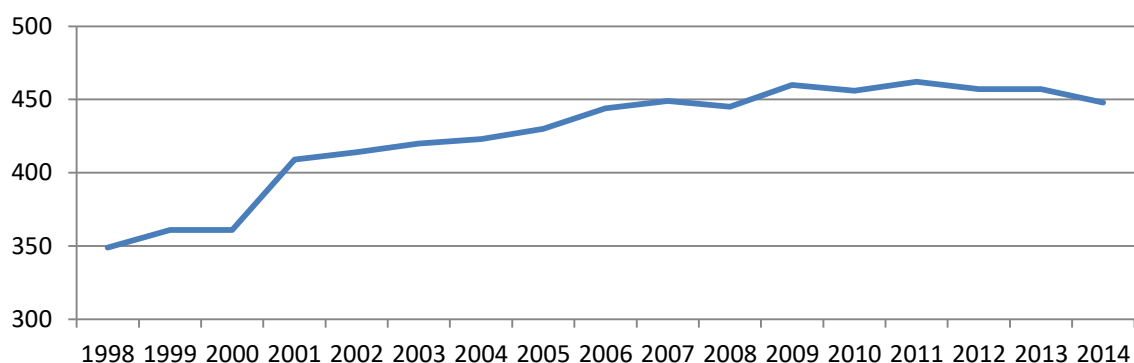
Zdroj: ČSÚ - Historický lexikon obcí České republiky 1869 – 2011

Tabulka 10 – Vývoj počtu domů na území obce Dobrná

rok	1869	1880	1890	1900	1910	1921	1930	1950	1961	1970	1980	1991	2001	2011
Dobrná celkem	215	227	222	230	231	226	227	225	111	112	94	128	116	124
Brložec	37	41	41	38	38	35	35	34	.	12	8	15	11	13
Dobrná	178	186	181	192	193	191	192	191	111	100	86	113	105	111

Zdroj: ČSÚ - Historický lexikon obcí České republiky 1869 – 2011

Graf 2 Srovnání počtu obyvatel od roku 1998



Zdroj: ČSÚ

Na konci roku 2014 žilo v Dobrné 448 trvale hlášených obyvatel. Sledovaný vývoj mezi lety 1998 a 2015 lze dělit do tří fází, do roku 2009 docházelo k nárůstu počtu obyvatel, mezi roky 2009-2011 počet stagnoval a do současnosti přichází pokles. Roky 2001 a 2011 nelze do vývoje zcela počítat, jelikož se jedná o data z SLDB, která sledovanou řadu upřesňují a od kterých se odvozují přepočty na následující desetiletí, proto zde dochází ke zkreslení.

Tabulka 11 - Počet obyvatel – srovnání od roku 1998

rok	1998	1999	2000	2001	2002	2003	2004	2005	2006
počet obyvatel	349	361	361	409	414	420	423	430	444
rok	2007	2008	2009	2010	2011	2012	2013	2014	2016 (k 1.1.)
počet obyvatel	449	445	460	456	462	457	457	448	447

Zdroj: ČSÚ

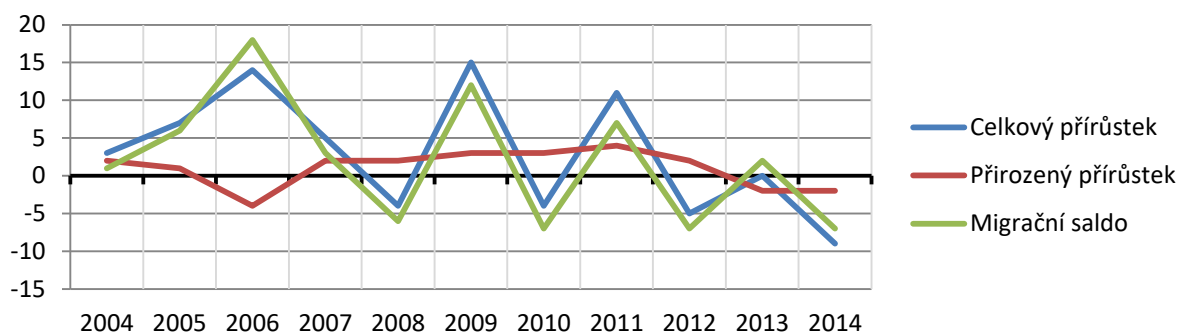
Tabulka 12 - Vývoj obyvatelstva na území obce Dobrná za posledních 10 let

	2004	2005	2006	2007	2008	2009	2010	2011	2012	2013	2014
Celkový přírůstek	3	7	14	5	-4	15	-4	11	-5	0	-9
Přirozený přírůstek	2	1	-4	2	2	3	3	4	2	-2	-2
Migrační saldo	1	6	18	3	-6	12	-7	7	-7	2	-7

Zdroj: ČSÚ

Graf 3 Vývoj obyvatelstva na území obce Dobrná za posledních 10 let, Zdroj: ČSÚ

Přirozený přírůstek v obci lze považovat za relativně stabilní, tedy počet narozených koriguje s počtem zemřelých. Hlavním procesem podílejícím se na změnách počtu obyvatel je v obci Dobrná migrace, kdy se stav rok od roku liší.



Tabulka 13 - Věková struktura obyvatel (v porovnání s Ústeckým krajem a ČR)

2014	0-14	15-64	65+
Dobrná (počet obyvatel)	80	302	66
Dobrná (%)	17,86%	67,41%	14,73%
Ústecký kraj (%)	15,71%	67,23%	17,06%
ČR (%)	15,19%	66,96%	17,84%

Zdroj: ČSÚ

Tabulka 14 - Průměrný věk žijících k 31. 12. daného roku

Dobrná	2007	2008	2009	2010	2011	2012	2013	2014
	37,4	37,8	38,3	37,8	37,7	38	39	39,6

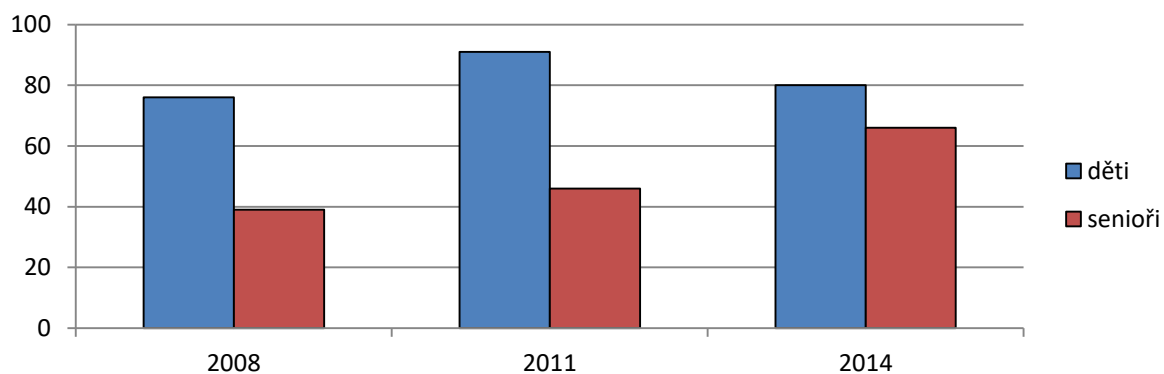
Zdroj: ČSÚ

Tabulka 15 - Počet dětí a seniorů k 31. 12. daného roku

Dobrná	2008	2011	2014
děti	76	91	80
senioři	39	46	66

Zdroj: ČSÚ

Graf 4 Vývoj počtu dětí a seniorů



Zdroj: ČSÚ

Z výše uvedeného vyplývá, že v obci dochází ke stárnutí obyvatelstva. Vzhledem k současnému poměru dětí - lidí v produktivním věku – seniorů lze očekávat, že se tento jev bude i nadále zhoršovat, pokud však nepřevládne imigrace mladých rodin.

3.1.6 VZDĚLANOST

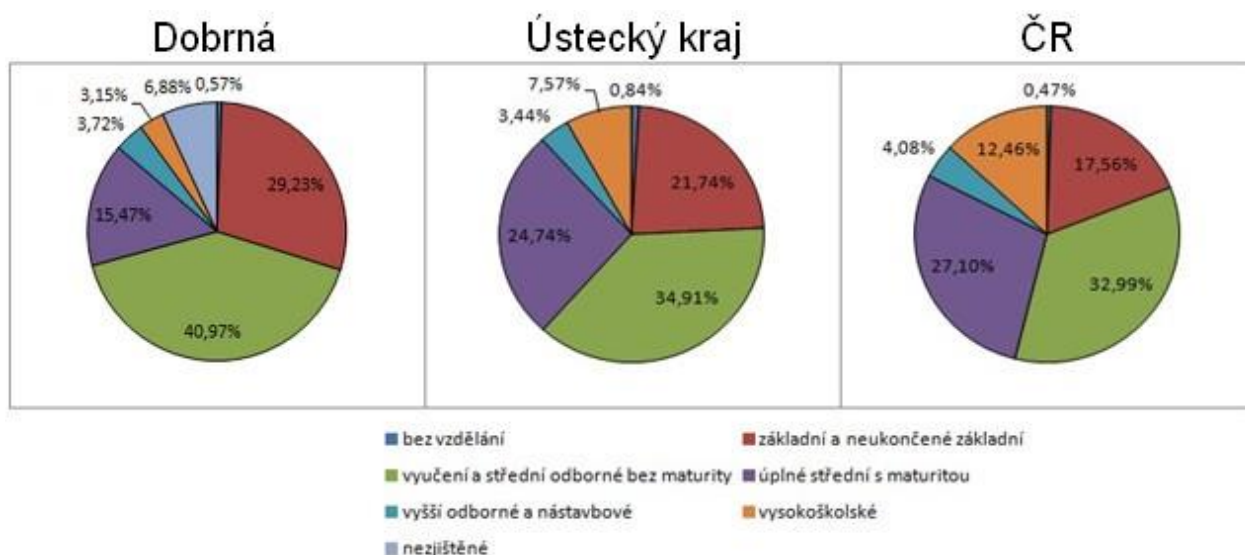
Vzdělanost obyvatelstva je důležitým faktorem podmiňujícím rozvoj celého regionu. Ovlivňuje situaci na trhu práce, kupní sílu obyvatelstva i schopnost pružně se přizpůsobovat změnám na trhu práce, což je velmi důležité v prostředí znalostní ekonomiky a zvyšujících se nároků na růst konkurenceschopnosti. Méně vzdělaná pracovní síla je obecně méně schopna reagovat na změny na trhu práce s negativním dopadem na zaměstnanost. Vzdělanostní struktura obyvatel obce Dobrná je horší, než je tomu u relativních údajů za celou ČR, hlavně co se týče obyvatel s vysokoškolským vzděláním. V obci žije pouze 3,15% vysokoškolsky vzdělaných obyvatel, nejvíce je obyvatel s vyučením a se střední odbornou školou bez maturity.

Tabulka 16 - Vzdělanost - údaje ze SLDB 2011

Nejvyšší dosažené vzdělání	bez vzdělání	základní a neukončené základní	vyučení a střední odborné bez maturity	úplné střední s maturitou	vyšší odborné a nástavbové	Vysokoškolské	nezjištěné
počet obyvatel	2	102	143	54	13	11	24

Zdroj: ČSÚ

Graf 5 Vzdělanostní struktura (srovnání s Ústeckým krajem a ČR)



3.1.7 HOSPODÁŘSTVÍ

3.1.7.1 Podnikatelské subjekty

V Dobrné k 31. 12. 2016 bylo evidováno 44 podnikatelských subjektů se zjištěnou aktivitou, z toho mají největší podíl drobní živnostníci a pouze jeden větší subjekt. Vzhledem k malému počtu obyvatel vnitřní trh práce nedokáže pokrýt pracovní poptávku. Tabulka 19 ukazuje že převažuje vyjíždka do jiné obce okresu Děčín.

Tabulka 17 - Podnikatelské subjekty se zjištěnou aktivitou

Rok	2008	2010	2012	2013	2014	2016
počet	59	59	53	53	48	44

Zdroj: ČSÚ

Tabulka 18 - Podnikatelské subjekty dle převažující činnosti

činnost	Zemědělství, lesnictví, rybolov	Průmysl	Stavebnictví	Doprava a spoje	Prodej, opravy motor. vozidel; pohostinství	Ostatní obchodní služby	Veřejná správa	Školství a zdravotnictví	Ostatní veřej., sociál. a osobní služby
počet	5	12	17	5	11	6	1	1	1

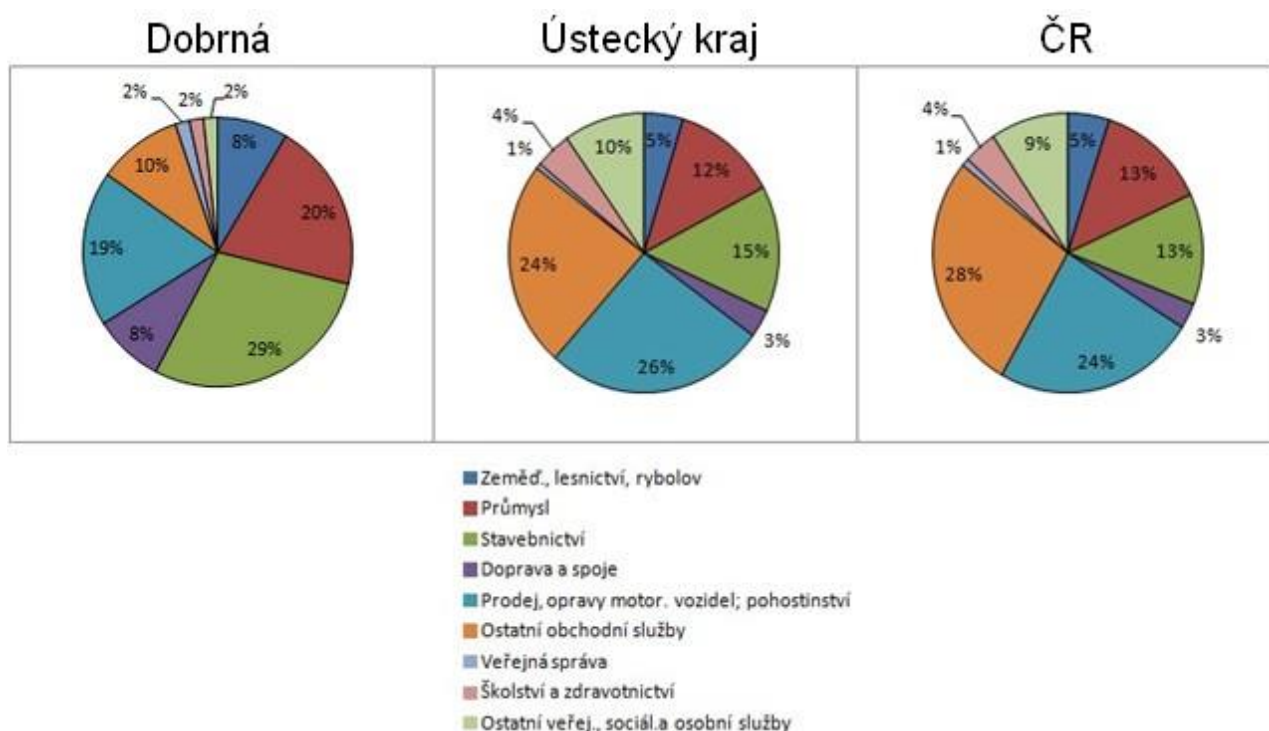
Zdroj: ČSÚ

Tabulka 19 - Podnikatelské subjekty dle počtu zaměstnanců

Dobrná	Počet firem dle počtu zaměstnanců								
	0	1 - 5	6 - 9	10 - 19	20 - 24	25 - 49	50-100	nad 100	neuvedeno
	31	5	2	1	0	1	0	0	7

Zdroj: ČSÚ

Graf 6 Podnikatelské subjekty dle převažující činnosti (srovnání s Ústeckým krajem a ČR)



Tabulka 20 - Vyjíždka za prací

Dobrná	Počet obyvatel s obvyklým pobytem vyjíždějící do zaměstnání					
	celkem	z toho				
		v rámci obce	do jiné obce okresu	do jiného okresu kraje	do jiného kraje	do zahraničí
	56	7	40	4	4	1

Zdroj: ČSÚ (SLDB 2011)

3.1.7.2 Trh práce

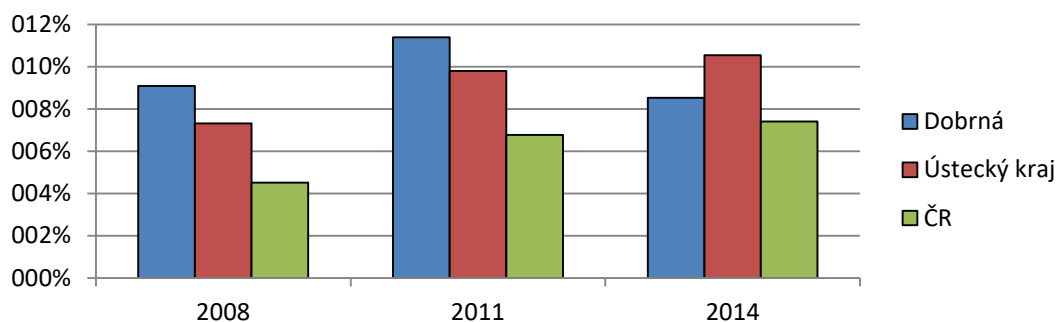
Ústecký kraj patří k regionům s nejvyšší podílem nezaměstnaných v ČR. V rámci Ústeckého kraje má v současné době nejvyšší nezaměstnanost okres Ústí nad Labem, Most a okres Děčín. Obec Dobrná je oproti kraji, co se nezaměstnanosti týče, na tom lépe (viz tabulka 20).

Tabulka 21 - Podíl nezaměstnaných - porovnání 2008 – 2011 – 2014

území	Podíl nezam. - 31.12.2008		Podíl nezam. - 31.12.2011		Podíl nezam. - 31.12.2014	
	Uchazeči celkem	PN (v %)	Uchazeči celkem	PN (v %)	Uchazeči celkem	PN (v %)
Dobrná	30	9,1%	37	11,4%	27	8,9%
Ústecký kraj	43 801	7,3%	56 550	9,8%	59 123	10,5%
ČR	335 025	4,5%	491 958	6,8%	525 975	7,4%

Zdroj: ČSÚ

Graf 7 Podíl nezaměstnaných - porovnání v různých obdobích (2008 – 2011 – 2014)



Zdroj: ČSÚ

Tabulka 22 - Počet obyvatel dle postavení v zaměstnání, Zdroj: ČSÚ

celkem k 26.3.2011		448
postavení osoby v zaměstnání	zaměstnanci	125
	zaměstnavatelé	8
	osoby pracující na vlastní účet	21
	členové produkčních družstev	-
	pomáhající rodinní příslušníci	-

3.1.7.3 Sociální situace v obci

Národnostní menšiny v obci

Dle nejaktuálnějších dat z MVČR bylo v Dobrné k 1.1.2017 evidováno celkem 5 cizinců, z toho 3 muži a 2 ženy.

Tabulka 23 - Počet cizinců žijících na území obce k 1. 1. 2017

počet cizinců	Celkem	Přechodný pobyt	Trvalý pobyt
Dobrná	5	2	3

Zdroj: MVCR (data za rok 2017)

Zdá se, že Obec Dobrná, ve srovnání s jinými obcemi kraje není pro cizince příliš atraktivní, jedna z možných příčin je blízkost města Děčín, které je jakožto regionální centrum s větším trhem práce pro cizince atraktivnější.

Sociálně vyloučené lokality, sociálně slabé skupiny obyvatel

Na území obce se nenachází žádná sociálně vyloučená lokalita.

3.1.7.4 Kulturní a společenské dění v obci

V obci nejsou založeny spolky a kluby. O kulturní a společenské dění v obci se stará zejména obec (samospráva) ve spolupráci s aktivními občany obce. V posledních letech se do kulturně společenského dění v obci zapojují i mládež, která pomáhá zejména s akcemi pro děti a pro seniory.

Významné akce pořádané v obci

Mezi tradiční akce pořádané v obci patří zejména:

- Drakiáda
 - Den dětí
 - Den velikonočních tradic
 - Pálení čarodějnic
 - Den úcty ke stáří
 - Maškarní ples pro děti a dospělé
 - Mikulášská zábava
 - Veselé letní odpoledne
- a další nárazové akce.

Způsoby informování občanů

K informování obyvatel v obci dochází zejména prostřednictvím webových stránek obce: <http://www.obec-dobrna.cz>, případně roznášením letáků do schránek občanů obce.

3.1.8 INFRASTRUKTURA

3.1.8.1 Technická infrastruktura

Zdroj textu: Plán rozvoje vodovodů a kanalizací Ústeckého kraje (aktualizace 2013), Územně analytické podklady ORP Děčín

Zásobování vodou

Dobrná

V části obce Dobrná není vybudována vodovodní síť pro veřejnou potřebu. 80% obyvatel je zásobováno individuálně ze studní. Zbýlých 20% je napojeno na soukromý vodovod zemědělské

farmy. Voda ze zdroje je čerpána do akumulace 20 m³ (vana). Tento vodovod není možno považovat za veřejné zásobování obyvatel pitnou vodou. Samota Folge má vodovod pro veřejnou potřebu (M-DC.022) ve správě obce. Voda ze studny je čerpána do VDJ 10 m³ a gravitačním potrubím DN 80 do osady.

Brložec

Část obce Brložec je zásobována z místního vodovodu (M-DC.021). Voda z prameniště je svedena do akumulační jímky s čerpací stanicí a výtlačným potrubím přes spotřebišť do VDJ 50 m³ (493,07/490,87 m n.m.) a zpět do obce. V obci je napojeno na vodovod 100% obyvatel. Rozvodná síť je z litinového potrubí DN 40-100. Kapacita zdroje je vyhovující. Vodovod je v majetku SVS a.s. a provozují ho Severočeské vodovody a kanalizace a.s.

Odvádění a čištění odpadních vod

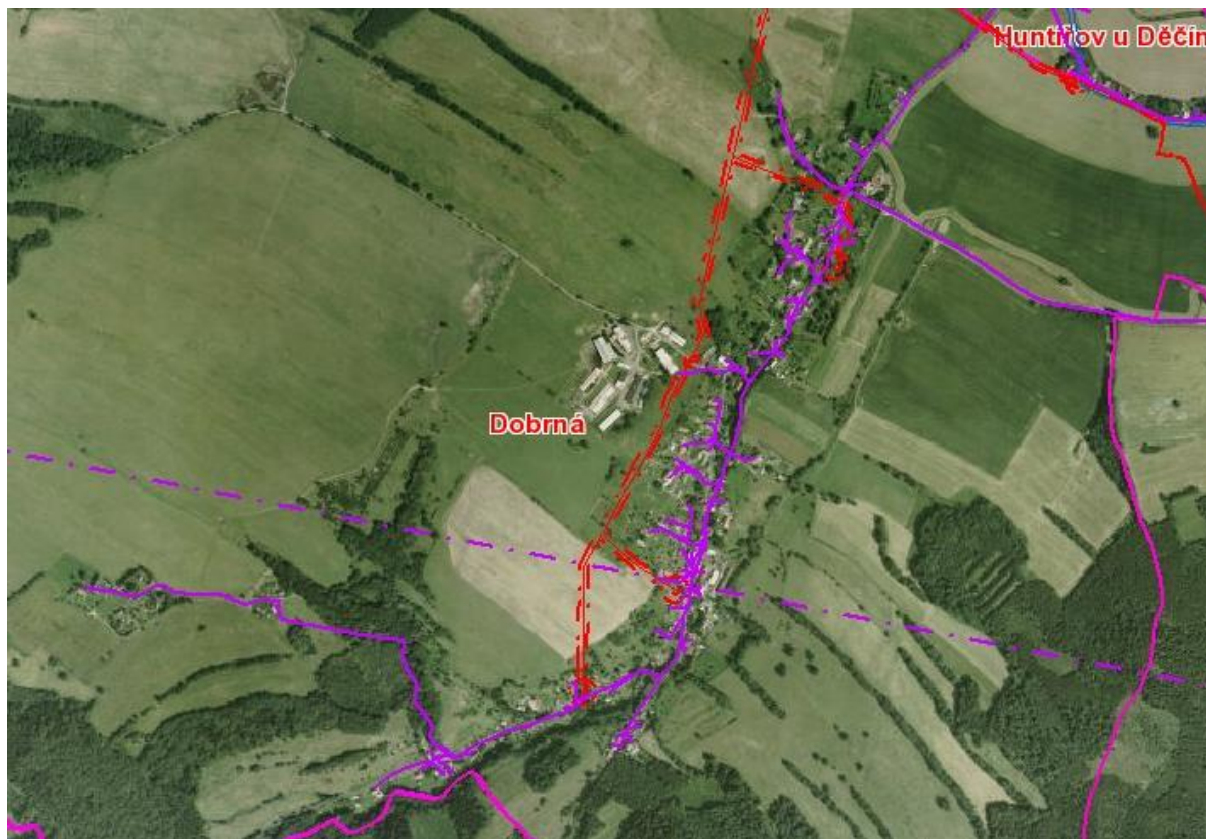
Dobrná

V Dobrné a na Samotě Folge není v současnosti vybudovaný systém veřejné kanalizace. Splaškové vody jsou zachycovány v bezodtokových jímkách (žumpy) s vyvážením na ČOV Děčín - 27% obyvatel, 14% obyvatel s odvozem kalu na pole. Odtok do povrchových vod přes septiky - 59% obyvatel. Dešťové vody jsou odváděny pomocí příkopů, struh a propustků do místních vodotečí a nebo jsou vsakovány do terénu.

Brložec

V místní části obce Dobrná - Brložec není v současnosti vybudovaný systém veřejné kanalizace. Splaškové vody v Brložci jsou zachycovány v bezodtokových jímkách (žumpy) s vyvážením na ČOV Děčín - 100% obyvatel. Dešťové vody jsou odváděny pomocí příkopů, struh a propustků do místních vodotečí a nebo jsou vsakovány do terénu.

Obrázek 9 – Vedení technické infrastruktury v Dobrné na podkladu ortofotomapy



Zdroj: Územně analytické podklady ORP Děčín,

http://77.95.47.242/tms/mudecin_uap_is/index.php?client_type=map_resize&strange_opener=0&Project=TMS_MUDEGIN_UAP_IS&client_lang=cz_win&interface=tmv&Theme=clear_sel

Obrázek 10 – Vedení technické infrastruktury v Brložci na podkladu ortofotomapy



Zdroj: Územně analytické podklady ORP Děčín,

http://77.95.47.242/tms/mudecin_uap_is/index.php?client_type=map_resize&strange_opener=0&Project=TMS_MUDEGIN_UAP_IS&client_lang=cz_win&interface=tmv&Theme=clear_sel

Vysvětlivky:

barva a druh čáry	Druh technické infrastruktury
Fialová čára	Telekomunikační vedení
Červená čára	elektrické vedení
Modrá čára	Vodovodní řad

Zásobování plynem

Dobrná není plynem zásobována a s plynofikací není do budoucna počítáno.

Nakládání s odpady

Odstraňování odpadů zajišťuje obec prostřednictvím firmy Technické služby Děčín, a.s. V obci jsou k těmto účelům instalovány sběrné nádoby pro komunální odpad a kontejnery pro separovaný odpad (plasty, sklo, papír). Odpad je obvykle vyvážen následujícím způsobem, případně dle potřeby:

- 1x – 2x za 14 dní komunální odpad
- 1x za 14 dnů separovaný odpad
- 1 - 2x ročně nebezpečný odpad
- 1 - 2x ročně objemný odpad

Obec má vlastní sběrný dvůr, který je vyvážen dle potřeby.

Veřejné osvětlení

Dobrná je vybavena veřejným osvětlením, které pokrývá většinu zastavěného území. Pokrytí zastavěného území obce veřejným osvětlením je dostačující. Do budoucna se počítá s postupnou rekonstrukcí veřejného osvětlení. V Brložci je osvětlení prakticky nové a pokrývá většinu území.

Vytápění

Vzhledem k tomu, že obec není plynofikována, je vytápění v obci řešeno lokálními zdroji vytápění, zejména vytápěním tuhými palivy, případně elektrickou. Tato skutečnost se však s ohledem na umístění obce téměř nepodpisuje na kvalitě ovzduší v zimních měsících.

3.1.8.2 Dopravní infrastruktura

Silniční doprava

Správním územím Dobrné prochází jediný páteřní tah – silnice I.třídy I/13, která má z přepravního hlediska pro obec zásadní význam, neboť zajišťuje rychlé spojení s blízkým Děčínem a potažmo s krajským městem Ústí nad Labem. Kromě tohoto nadřazeného dopravního tahu procházejí obcí už jen silnice III.třídy a místní a účelové komunikace:

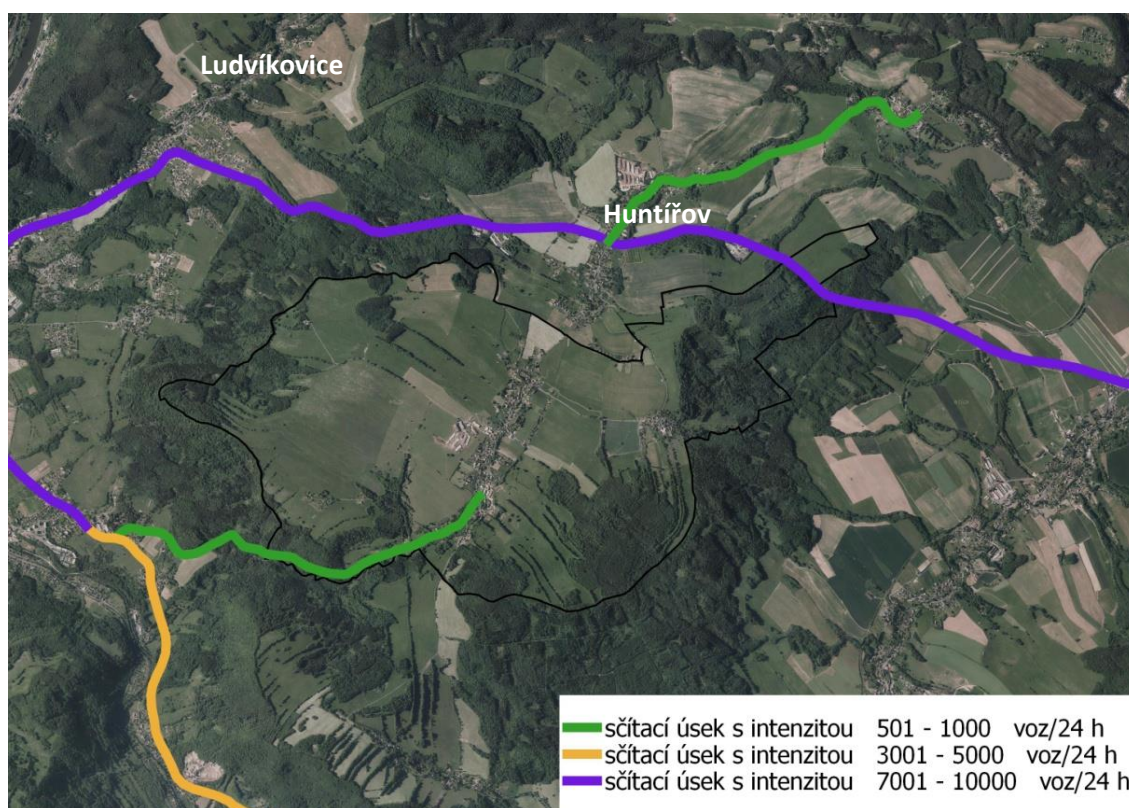
I/13	Karlovy Vary – Chomutov – Ústí nad Labem – Liberec – státní hranice ČR/Polsko
III/26224	Huntířov – Dobrná – Benešov nad Ploučnicí
III/26225	Huntířov – Brložec
III/26226	Dobrná - Březiny
III/26228	Dobrná - Folknáře

Kromě silnic I a III. třídy zajišťují dopravní obsluhu území rovněž místní a účelové komunikace různých délek a parametrů. Některé z místních a účelových komunikací trpí lokálními dopravními závadami, zejména propadání propustků, nevyhovující stav mostků, nebo nekvalitní povrch. V nejhorším stavu je komunikace na Brložec, u níž se předpokládá v brzké době rekonstrukce. Na tyto místní komunikace navazuje velké množství dalších nevýrazně vymezených cest, vedoucích buď k solitérně umístěným domům, nebo cesty do volné krajiny.

Intenzity dopravy

Sčítání dopravy je cyklicky prováděno Ředitelstvím silnic a dálnic ČR (dále též jen „ŘSD ČR“) pravidelně jednou za pět let. Zahrnuje dálnice, všechny silnice I. a II. třídy a vybrané úseky silnic III. třídy a místních komunikací. Na obrázku níže jsou zachyceny naměřené intenzity dopravy na hlavních dopravních tazích ve správním území obce Dobrná.

Obrázek 11 – Intenzita dopravy na hlavních dopravních tazích v Dobrné a okolí



Zdroj: ŘSD, <http://geoportal.jsdi.cz/>

Doprava v klidu

Parkování a odstavování vozidel je v jednotlivých sídlech uskutečňováno převážně na soukromých pozemcích, u objektů občanské a komerční vybavenosti (rozhledna, mateřská škola, budova obecního úřadu), případně v profilu místních komunikací. Garážová stání jsou reprezentována převážně objekty individuálních garáží na soukromých pozemcích.

Železniční doprava

Řešeným územím neprochází železniční trať. Nejbližší železniční zastávkou je železniční zastávka Markvartice, Benešov na Ploučnici nebo Březiny u Děčína.

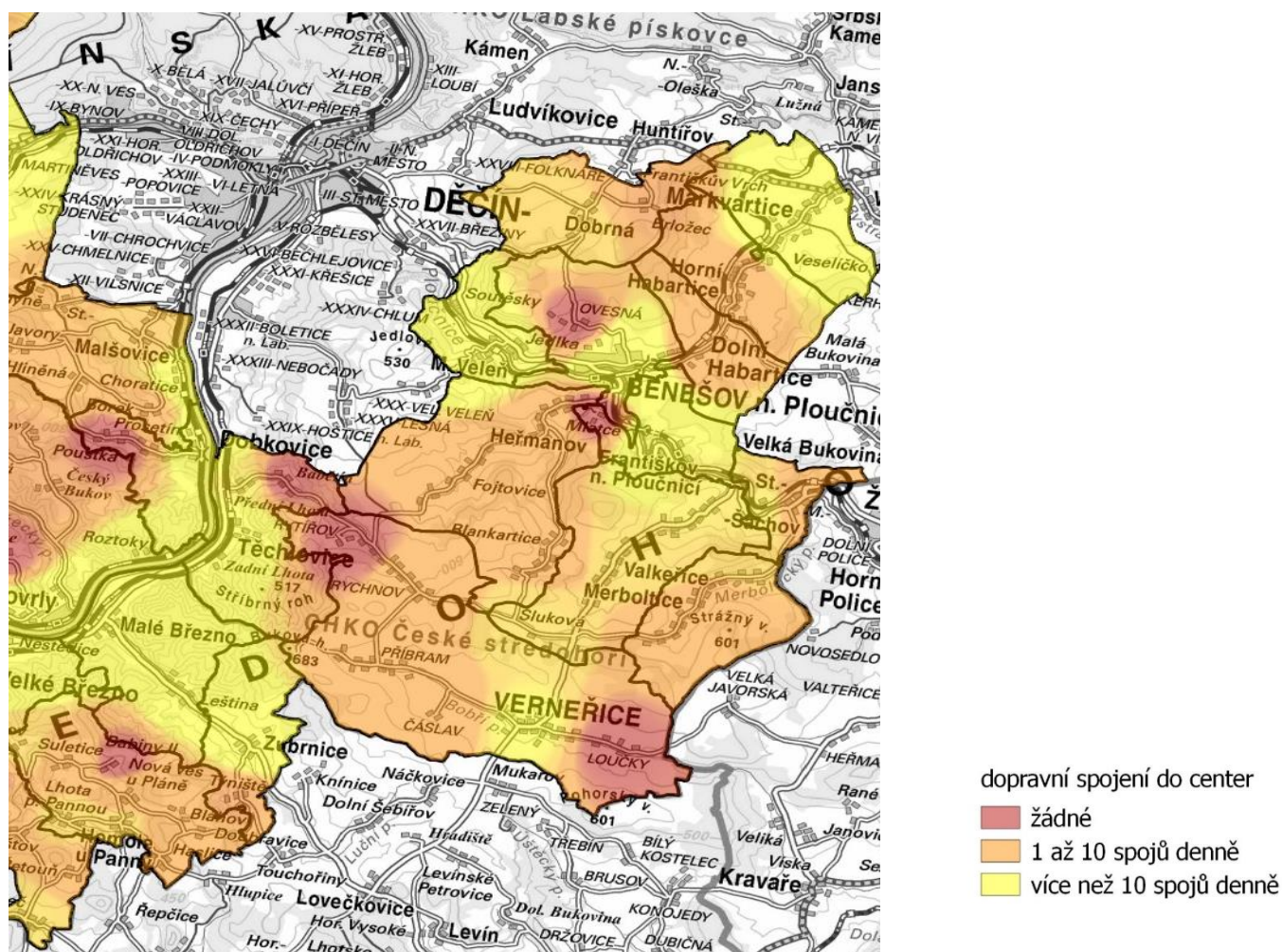
Hromadná doprava osob

Hromadná doprava osob je na území obce zajišťována výhradně autobusovou dopravou. Na území Ústeckého kraje je zaveden integrovaný dopravní systém Doprava Ústeckého kraje. Jeho úkolem je zajištění veřejné dopravy ve spolupráci s různými dopravci a různými dopravními prostředky na jednu jízdenku. Ve správním území Dobrné je autobusová doprava provozována následující linkou:

Tabulka 24 – Autobusové linky provozované ve správním území obce Dobrná, Zdroj: Doprava Ústeckého kraje

číslo linky	trasa linky
512436	Děčín – Dobrná – Huntířov - Srbská Kamenice -Jetřichovice, Vysoká Lípa

Obrázek 12 – Dopravní obslužnost hromadnou dopravou ve všední dny, 2016

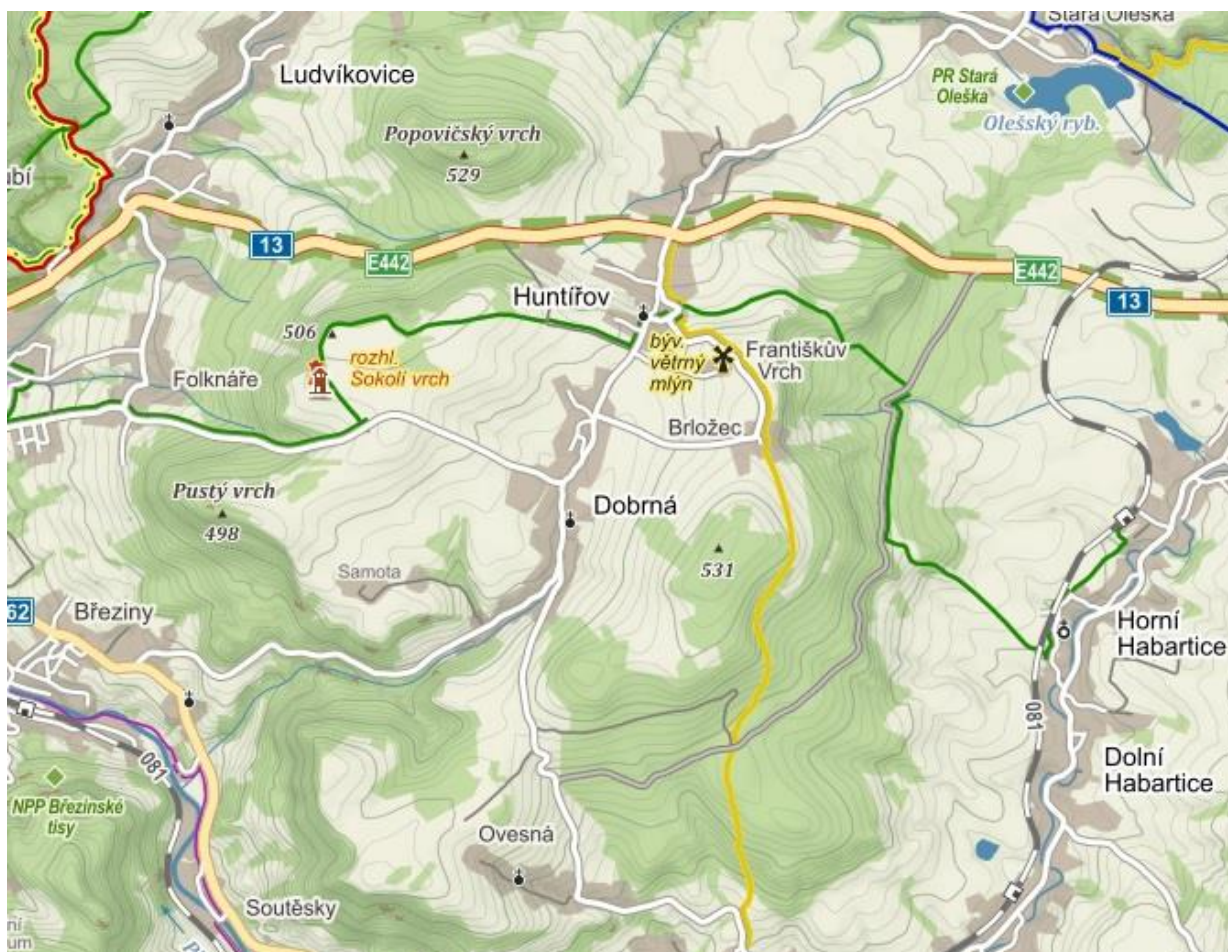


Pěší, turistické a cyklistické trasy

Vzhledem k tomu, že hlavní komunikace prostorově neumožňují realizaci chodníků pro pěší, odehrává se pěší doprava v obci zejména po samotných komunikacích. V budoucnu by obec ráda využila vedlejší komunikace pro odvedení pěší dopravy mimo hlavní dopravní tah a vytvoření oddechových zón pro rodiny s dětmi a matky s kočárky s tím, že by na těchto trasách byly vytvořeny oddechové zóny v podobě laviček či jiné infrastruktury.

Správním územím obce Dobrná prochází dvě turistické trasy - zelená (Horní Habartice – Děčín) a žlutá (Benešov nad Ploučnicí – Huntířov) – spojují turisticky nejatraktivnější místa v obci – rozhlednu Sokolí vrch a bývalý větrný mlýn v Huntířově. Cyklistická doprava se na území obce odehrává po místních komunikacích.

Obrázek 13 – Turistické a cykloturistické trasy. Zdroj:www.mapy.cz



3.1.9 VYBAVENOST OBCE

3.1.9.1 Bydlení a bytový fond

Bydlení je v Dobrné v současné době dominantní funkcí, kterou významnou měrou doplňuje funkce rekreační, a to zejména v podobě individuální (soukromé) rekreace v rekreačních domech a chalupách. Počet rekreačních objektů lze dovodit z informací o platbách odpadu, dle níž se v obci nachází cca 35 rekreačních objektů. Tato informace může být doplněna informací od obce o počtu objektů s číslem evidenčním a popisným - v Dobrné evidováno 103 domů s číslem popisným a 1 s číslem evidenčním, v Brložci 14 domů s číslem popisným a 7 s číslem evidenčním.

Dle ČSÚ se v Dobrné nachází celkem 150 bytů, z toho jich je 133 obydlých a 17 neobydlých. Byty se nachází zejména v rodinných domech Obec v současné době nedisponuje žádnými obecními byty.

Tabulka 25 – Počet bytů v obci (k 23.6.2011)

Byty celkem		z toho	
		v rodinných domech	v bytových domech
Byty celkem	150	140	9
obydlené	133	124	8
ve vlastním domě	88	86	1
nájemní	9	5	4
neobydlené	17	16	1

Zdroj: ČSÚ, veřejná databáze, SLDB 2011

V Dobrné byly od roku 2011 nově vystavěny celkem 4 byty, z nich všechny byly postaveny v rodinných domech.

Tabulka 26 – Počet dokončených bytů (2011 – 2015), zdroj: ČSÚ

	Byty celkem	v rodinných domech	v bytových domech
2011	-	-	-
2012	2	2	-
2013	1	1	-
2014	1	1	-
2015	-	-	-

3.1.9.2 Školství a vzdělávání

V Dobrné se nachází pouze jedno školské zařízení, a to mateřská škola s kapacitou 23 dětí, o které se starají 2 učitelky. V mateřské škole je k dispozici i tělocvična, školní zahrada s pískovištěm, houpačkami a kladinou (vznik v rámci projektu „Hřištěčko pro všechny kamarády“).

Výuka žáků I. a II. stupně je zajištěna v ZŠ Huntířov, Markvartice, případně Děčíně. Za vyšším vzděláním musejí žáci Dobrné rovněž dojíždět, přičemž směr dojížděky je zejména město Děčín, Česká Kamenice, případně Ústí nad Labem.

Obec svým občanům (zejména žákům a studentům) nabízí malé zázemí pro setkávání (klubovnu) na místě původní knihovny v budově bývalé základní školy. Tento prostor však plně nevyhovuje potřebám obce a je tedy záměrem obce vytvoření většího multifunkčního centra pro setkávání všech generací, tedy jak žáků a studentů, tak matek s předškolními dětmi a seniorů.

Tabulka 27 – Školská zařízení v Dobrné

Školské zařízení (webové stránky)	Obory vzdělávání, další služby
Mateřská škola Dobrná http://msdobrna.webnode.cz/ RED_IZO: 600075486	- Mateřská škola - Školní jídelna

Zdroj: Vlastní zpracování na základě využití Rejstříku, <http://rejskol.msmt.cz/>

3.1.9.3 Zdravotnictví

V Dobrné nepůsobí žádný poskytovatel zdravotnických služeb. Nejbližší zdravotnická péče je poskytována v Děčíně, Benešově nad Ploučnicí, případně České Kamenici.

Obec by ráda pro účely krátkodobé lékařské péče poskytla prostory v budově bývalé školy, avšak problém je spíše na straně poskytovatelů zdravotnických služeb, kterých je v regionu obecně nedostatek.

3.1.9.4 Sociální péče

V řešeném území nemá sídlo žádný registrovaný poskytovatel sociálních služeb a sociální služby jsou zajišťovány zejména poskytovateli sociálních služeb z Děčína, případně z Ústí nad Labem. Nejvíce dostupné jsou ty služby, které jsou poskytovány občanům Dobrné terénní formou. Nejbližší ambulantní forma sociální služby je poskytována v Děčíně.

Podmínky pro život seniorů

V Dobrné není zřízen žádný klub seniorů. V obci se rovněž nenachází Domov pro seniory nebo Dům s pečovatelskou službou. Seniors se i přesto obec snaží zapojit do dění, o čemž vypovídá například již tradiční akce Den úcty ke stáří či gratulace seniorům k narozeninám. Rovněž je uvažováno s vytvořením multifunkčního centra pro setkávání, kde by i senioři měli prostor pro kulturně společenské aktivity a vyžití.

3.1.9.5 Občanská vybavenost v oblasti kultury a služeb

Kulturní aktivity se v Dobrné odehrávají zejména v prostorách společenského sálu (kulturní sál v budově obecního úřadu), v zahradě mateřské školy, kde bylo v rámci projektu „Hřiště pro všechny kamarády“ vytvořeno hřiště pro děti a rovněž v okolí rozhledny Sokolí vrch, která je využívána zejména v jarních, podzimních a letních měsících (např. akce Novoroční výstup, Den dětí, Drakiáda).

Obec dále provozuje veřejnou místní knihovnu, která je umístěna v budově úřadu.

Vybavení obce obchodními, ubytovacími a stravovacími zařízeními a dalšími doprovodnými službami odpovídá velikosti obce – nachází se zde pouze jedna prodejna s potravinami (v budově úřadu).

3.1.9.6 Sport a volnočasové aktivity

Vybavení pro sport a volnočasové aktivity odpovídá obcím obdobné velikosti. V obci se nachází dětské hřiště (v rámci mateřské školy), bývalý tréninkový plac pro fotbal (ten však není v majetku obce) a další místa pro hraní míčových her.

V letní sezóně je možné využít značené turistické trasy, které propojují obec s turistickými atrakcivami okolí – zejména Benešov nad Ploučnicí, Děčín.

3.1.10 SPRÁVA OBCE

3.1.10.1 Obecní úřad a kompetence obce

Obecní úřad má sídlo na adrese: Dobrná 26, 407 41 Dobrná.

Zastupitelstvo obce na volební období 2014 -2018 má 9 členů zastupitelstva a kromě kontrolního a finančního výboru byla zastupitelstvem obce ustanovena kulturní komise. Pověřeným úřadem je pro obec Dobrná Statutární město Děčín, matričním úřadem a stavebním úřadem Magistrát města Děčín.

Příspěvkové organizace

Příspěvkovými organizacemi obce jsou Mateřská škola a obecní knihovna.

3.1.10.2 Bezpečnost

Agendu přestupkové komise vykonává pro Obec Dobrná na základě Veřejnoprávní smlouvy Magistrát města Děčín.

3.1.10.3 Vnější vztahy a vazby obce

Obec Dobrná je členem následujících spolků a svazků:

- MAS Labské skály, z.s.
- Sdružení obcí Benešovska (SOB)
- Svaz měst a obcí České republiky (SMO ČR)

3.2 VÝCHODISKA PRO NÁVRHOVOU ČÁST

3.2.1 VYHODNOCENÍ PŘEDCHOZÍHO PROGRAMU ROZVOJE OBCE A DALŠÍCH KONCEPČNÍCH DOKUMENTŮ

Obec Dobrná má zpracovaný jednoduchý rozvojový plán obce „Akční rozvojový plán obce Dobrná na období 2016 – 2017“. Tento rozvojový plán obce se stal podkladem pro Strategický plán. Obec nemá zpracovaný platný územní plán, který chce však začít pořizovat v průběhu roku 2017.

3.2.2 VYHODNOCENÍ DOTAZNÍKOVÉHO ŠETŘENÍ

3.2.2.1 Způsob dotazníkového šetření, distribuce a sběr dotazníků

Dotazníkové šetření tvoří součást celkové analýzy území obce Dobrná. Smyslem průzkumu bylo zjištění názorů, připomínek a podnětů obyvatel Dobrné a zohlednění jejich postojů k budoucímu rozvoji obce ve formě konkrétních aktivit v klíčovém koncepčním dokumentu obce. Cílem představitelů obce bylo reflektovat potřeby a přání obyvatel za účelem tvorby příznivějších podmínek pro život s ohledem na místní podmínky, limity a zvyklosti.

Dotazníkové šetření probíhalo v průběhu měsíců leden – únor 2017.

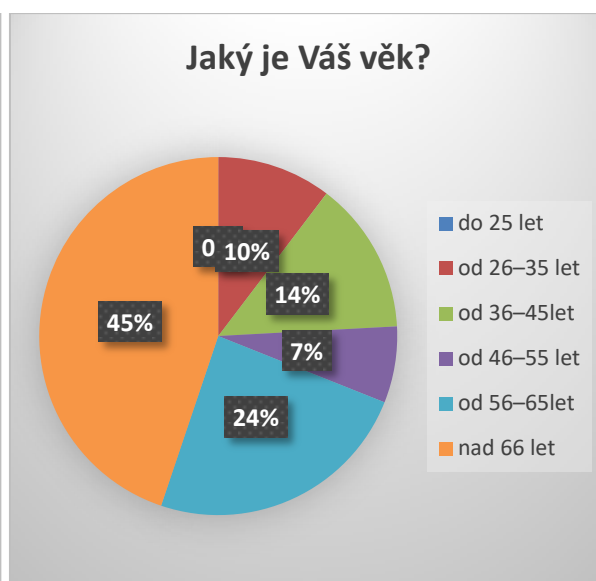
Dotazníkové šetření bylo anonymní. Veškeré závěry vyplývající z dotazníkového šetření byly použity výhradně ke statistickým účelům, jako podklady pro zpracování strategického plánu rozvoje obce Dobrná.

3.2.2.2 Vyhodnocení dotazníkového šetření mezi občany

Vyplněný dotazník se podařilo získat celkem od 29 respondentů, přičemž výrazně převažoval počet vyplněných dotazníků osob starších než 66 let.

Struktura respondentů

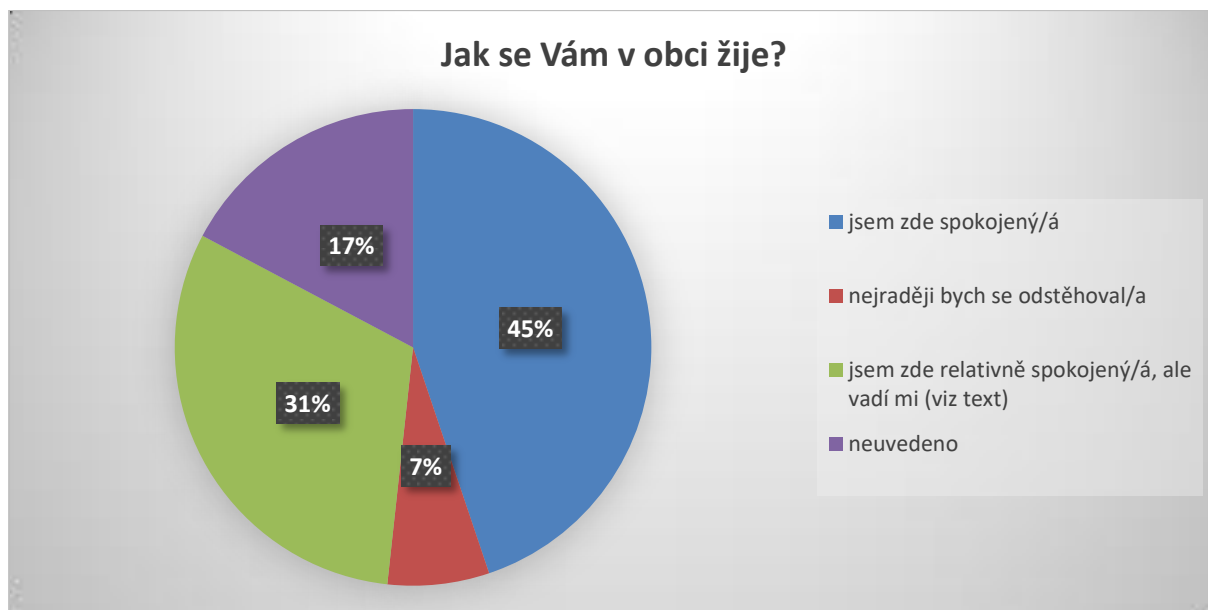
Dotazníkového šetření se zúčastnilo celkem 29 respondentů, následující grafy ukazují podrobnou charakteristiku dotázaných.



Většina respondentů má v obci trvalý pobyt, pouze dva dotázaní mají v obci rekreační objekt, nebo zahrádku. V souvislosti s bydlením byli respondenti tázáni, zda uvažují o zlepšení své bytové situace; většina respondentů je se svou situací spokojena, několik z nich plánují jen přestavbu a pouze jeden zde plánuje novou výstavbu domu nebo bytu. Za zdravotnickými službami většina tázaných dojíždí do blízkého Děčína, případně do Ústí nad Labem, jeden tázaný dojíždí do Ludvíkovic.

Hodnocení obce respondenty

Následující oddíl je věnován subjektivnímu hodnocení stavu v obci občany. Krom hodnocení (číselného, případně předdefinované odpovědi) měli respondenti možnost uvádět konkrétní názory, nápady či připomínky ve vztahu k dříve položené otázce.



Největší problémy, které narušují spokojenost respondentů v obci, jsou nedostatečná technická infrastruktura (kanalizace, vodovod, odvod dešťové vody, krátké doba el. osvětlení), rozbité komunikace, zanikání vedlejších cest a chaotická dopravní obslužnost. Dále pak byla uvedena jako problematická vybavenost obce, náletové dřeviny a špatné sousedské vztahy, především v souvislosti s vlastníky psů.



Pozn. 0 – nejméně, 5 – nejvíce.

Většina respondentů není zcela spokojena s vybaveností obce a je nucena za službami dojíždět do blízkého regionálního centra, což samozřejmě není zcela konformní. Nutno však brát v zřetel, že obec Dobrná je co do velikosti obec menší, a proto není zcela reálné, aby zde některé typy služeb byly udržitelné.



Pozn. 0 – nejméně, 5 – nejvíce.

Respondenti byli dále tázáni, aby uvedli, které služby v obci nejvíce postrádají. Následující body neobsahují pouze služby, avšak i ostatní výroky mohou sloužit jako podnět pro plánování v obci:

- cokoliv co přinese pracovní příležitosti, možnost jakéhokoliv zaměstnání
- kvalitní potraviny
- oděvy
- hospoda, pohostinství
- kadeřnictví
- smíšené zboží
- škola
- úprava silnice, od podzimu nesvítili pouliční světla z Dobrné do Brložce
- rychlé občerstvení

Většina respondentů je se stávající kulturní a sportovní situací spíše spokojená, a však i tak mnozí využili možnosti a uvedli oblasti, kde shledávají hlavní nedostatky v tomto tématu vyžití:

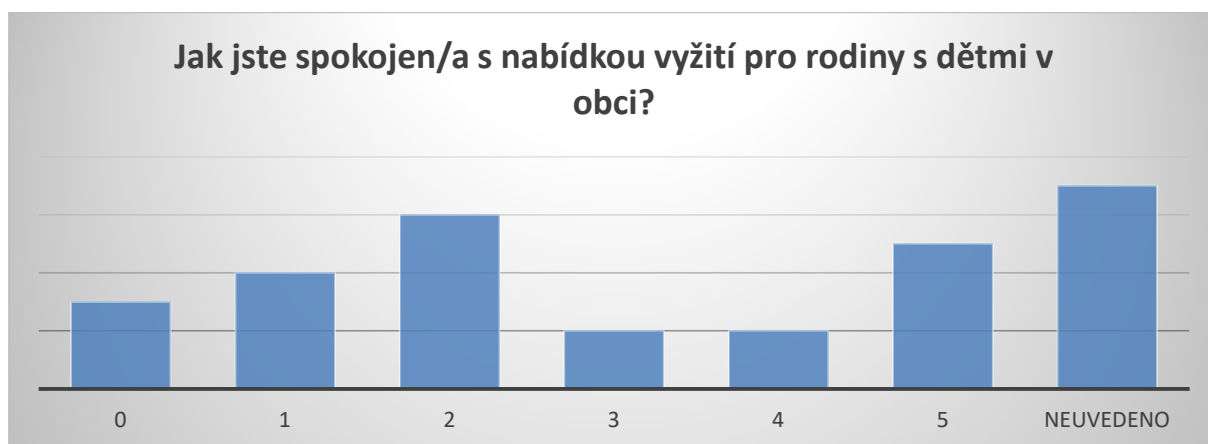
- zábavy
- zařízení pro letní ani zimní sporty
- stálá nabídka vyžití
- venkovní sportovní hřiště, tělocvičnu (stolní tenis, florbal atd.)
- dětské hřiště
- cokoliv pro mládež a děti
- hřiště pro děti, cvičení, jóga
- špinavý, zapáchající rybníček
- sportovní hřiště



Pozn. 0 – nejméně, 5 – nejvíce.

Téma nabídky vyžití pro rodiny s dětmi se zde překrývá s výše hodnoceným tématem, avšak vzhledem k charakteristice respondentů (vyšší věk) jich mnoho tuto oblast nehodnotilo. Z následujících navrhovaných témat vystupuje především dětské hřiště a akce pro děti:

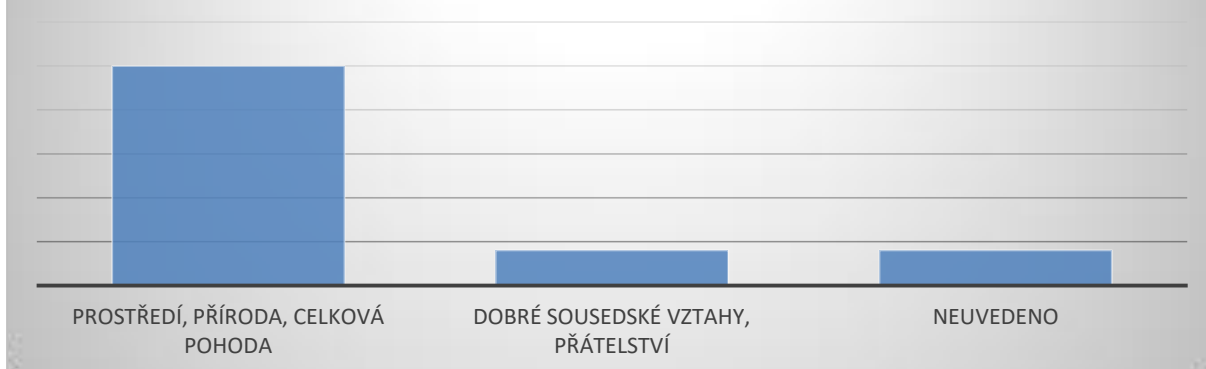
- kromě nahodilých akcí žádná nabídka není
- málo akcí
- vhodné hřiště dostupné pro všechny
- dětské hřiště
- žádné místo kam by chodili maminky s dětmi
- kluziště, dětský koutek
- chybějící sportovní hřiště



Pozn. 0 – nejméně, 5 – nejvíce

Krom témat v následujícím grafu si respondenti na obci považují především pozici vůči většímu městu (Děčín), díky možnosti uplatnění v zaměstnání.

18. Co se Vám na obci líbí?



Naopak většina respondentů si především stěžuje na špatné sousedské vztahy, nebo na jejich příčiny i důsledky. Krom toho často zmiňované téma souvisí s občanskou vybaveností a s komunikacemi, konkrétně jejich stavem a zimní údržbou.

Co Vám na obci vadí?

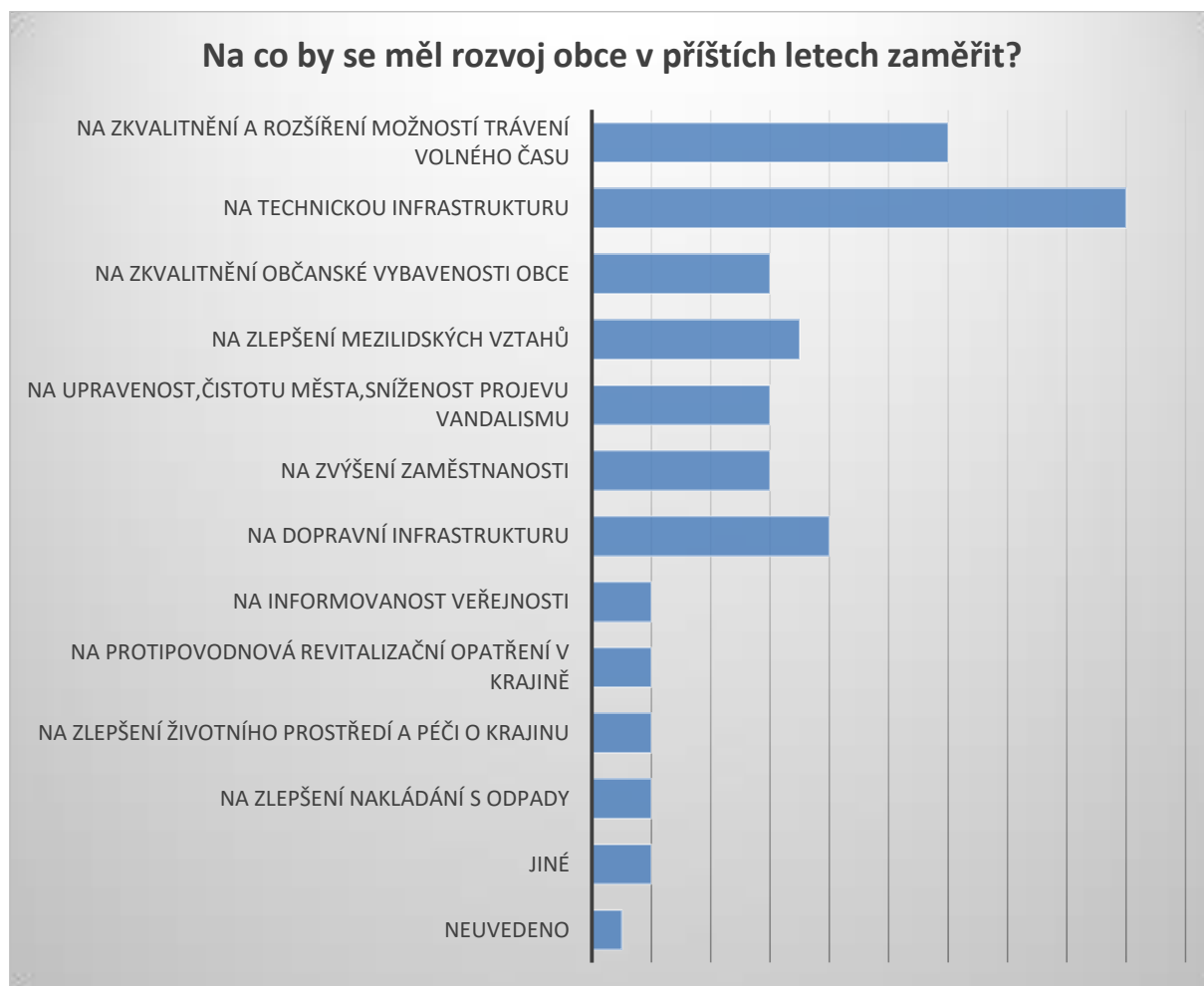


Témata obsažená v grafu jako „JINÉ“:

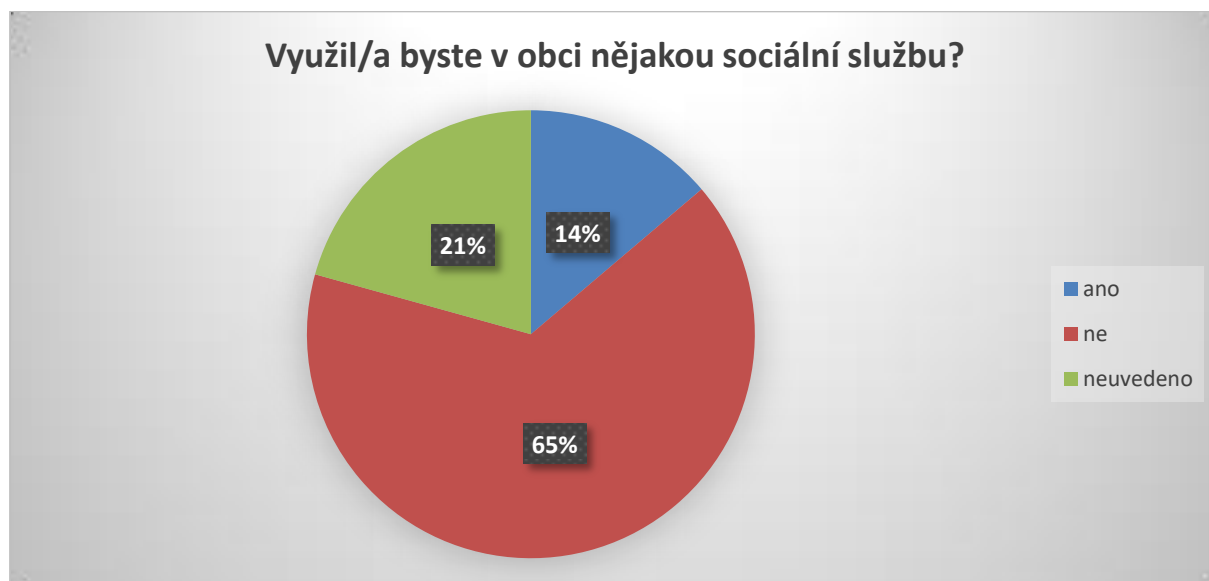
- absence kanalizace a vodovodu
- rušení a nedostupnost místních cest (soukromé vlastnictví)
- nedostupnost polí a lesů
- zanedbaný pomník padlým vojákům
- vzhled obecního úřadu

Návrhy občanů

Respondenti mohli vyjádřit, jak by si představovali další rozvoj obce. Krom přednastavených možností byla zmíněna témata černých skládek, úklidu zahrádek a vyčištění potoka, vč. opravy poškozených břehů.



Ostatní



Několik respondentů uvedlo, o jaké služby by měli zájem. Jedná se především o služby na pomoc seniorů, případně akce pro seniory a také kadeřnictví, což však není sociální služba jako taková.



Tematicky respondenti projevili největší zájem o kurzy týkající se počítačové gramotnosti, informatiky. Jako další témata byly zjištěny jazykové kurzy, případně obecné zájmové kroužky pro děti.

V závěru měli občané možnost sdělit své náměty apod. Této možnosti však využilo jen málo z nich, přičemž se do jisté míry opakovaly zejména již zmiňované nedostatky, resp. málo občanských aktivit, absence hospody, problematika dopravní dostupnost (přístupové cesty), nedostatečné osvětlení a nutnost dojíždění za prací a jinými aktivitami do města. Z dotazníkového šetření na internetu pak vyplynul návrh na účelné využití budovy bývalé školy jako multifunkčního zařízení pro občany obce, zkapacitnění sběrného dvora a prodloužení jeho provozní doby a oprava mostu u č.p. 205.

Nutno však podotknout, že si respondenti pochvalovali, že situace zimní údržby silnic se v posledním roce zlepšila.

3.2.3 SWOT ANALÝZA

Název SWOT analýza vzešel z anglických slov:

- S** – strenghts (síly),
- W** – weaknesses (slabosti),
- O** – opportunities (příležitosti),
- T** – threats (hrozby).

Podstatou SWOT analýzy je jednoduché, výstižné a objektivní vyhodnocení silných a slabých stránek obce, včetně stanovení případných příležitostí a hrozeb. SWOT analýza zdůrazňuje hlavní poznatky z analytické části tohoto dokumentu a specifikování všech těchto stránek má za účel stanovit možnosti a potenciál obce.

Na základě analýz území vzešly následující silné a slabé stránky a příležitosti a hrozby:

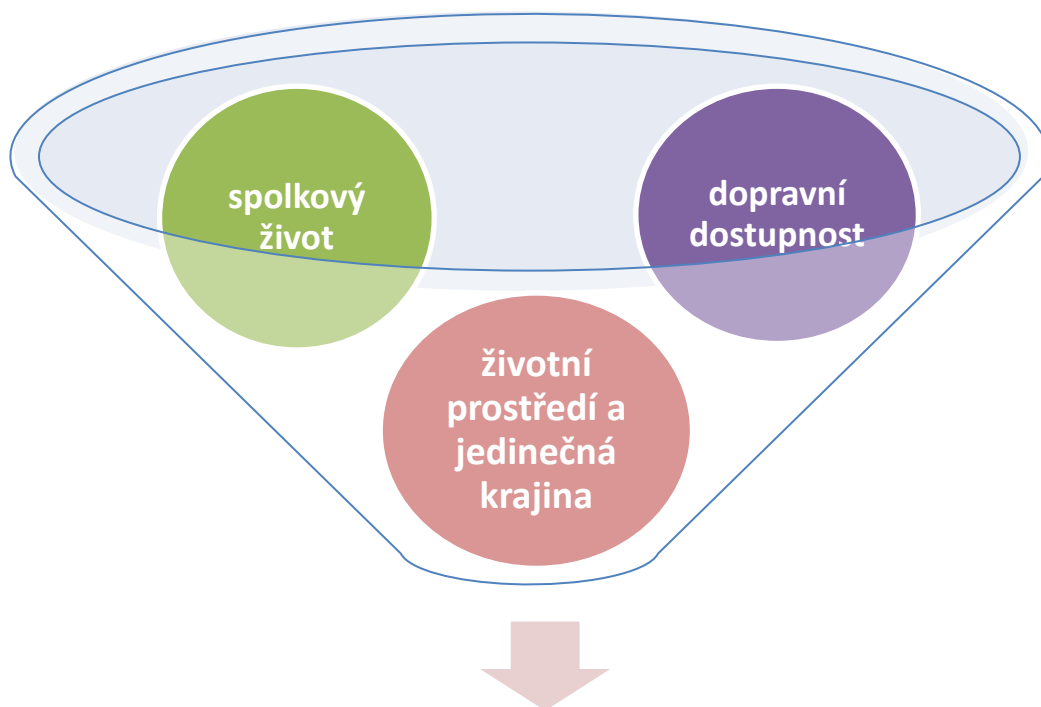
SILNÉ STRÁNKY	SLABÉ STRÁNKY
<ul style="list-style-type: none"> a. Příznivé přírodní podmínky, dobré životní prostředí a turisticky atraktivní oblast; b. Dobrá dopravní dostupnost obce regionálních center s nabídkou vyšší občanské vybavenosti a zaměstnání (Děčína); c. Individuální charakter bydlení a cenová dostupnost bydlení (pozemků, objektů); d. Fyzická stabilita území; e. Existence mateřské školy; f. Snaha vedení obce o péči o kulturní dědictví obce; 	<ul style="list-style-type: none"> a. Absence sociálních a zdravotnických služeb; b. Nízká kvalita a rozsah místních služeb a občanského vybavení (chybí multifunkční centrum pro občany obce); c. Odliv obyvatel (zejména mladé generace) do větších měst; d. Dostupnost městskou hromadnou dopravou; e. Přirozený úbytek obyvatel; f. Nízká intenzita bytové výstavby – chybějící územní plán; g. Nízká míra investiční aktivity; h. Nevyhovující obsluha území technickou infrastrukturou; i. Špatný stavebně technický stav místních komunikací; j. Vysoké procento objektů vytápěných tuhými palivy (nemožnost plynofikace); k. Nedostatečné zázemí pro trávení volného času (klub/prostor pro setkání) pro seniory, mládež, rodiny s dětmi (např. multifunkční hřiště); l. Nízká motivace občanů ke spolupráci s obcí;
PŘÍLEŽITOSTI (Opportunities)	HROZBY (Threats)
<ul style="list-style-type: none"> a. Využití externích zdrojů (EU, národní zdroje, kraj, soukromé zdroje); b. Spolupráce s místními a regionálními podnikateli; c. Využití potenciálu cestovního ruchu; d. Vznik aktivních fungujících spolků - zapojení stále širšího okruhu občanů do dění v obci a vzrůstající trend „občanské společnosti“; e. Navázání meziobecní spolupráce; f. Členství v MAS Labské skály - rozšíření možností financování projektů podpořených v rámci evropských dotací; g. Nový územní plán obce – strategický dokument rozvoje území; h. Integrovaný dopravní systém na úrovni kraje – zlepšení dopravní dostupnosti obce hromadnou dopravou; i. Vznik diskusních a tematických klubů a dalších zájmových spolků (posílení soudržnosti obyvatel); j. rozšíření a zkvalitnění technické infrastruktury; 	<ul style="list-style-type: none"> a. Negativní demografické ukazatele – zejména stárnutí místní populace; b. Odliv obyvatelstva – zejména odchod mladých lidí a perspektivních pracovních sil do větších měst; c. Změny v legislativě (změna rozpočtového určení daní, zákon o ochraně půdy, atd.); d. Administrativní náročnost a složitost pravidel pro čerpání dotací, zejména EU; e. Nezájem občanů o veřejné dění a kulturně historické dědictví obce (nízká míra angažovanosti obyvatel obce);

4 NÁVRHOVÁ ČÁST

4.1 STRATEGICKÁ VIZE

Strategická vize Dobrné zachycuje představu o budoucím obrazu obce v časovém horizontu do roku 2027 – odpovídá na otázku jakého stavu chce obec v budoucnu dosáhnout. Vize je sdílenou představou všech aktérů o rozvoji v území.

Strategická vize Dobrné byla naformulována zejména na základě těchto aspektů (pilířů):



DOBRNÁ - KLIDNÉ BYDLENÍ V JEDINEČNÉ KRAJINĚ

Motto bude společně naformulováno na veřejném projednání

Dobrná – klidné bydlení v jedinečné krajině

Dobrná – klidné bydlení na pomezí Českého středohoří a Labských pískovců

Dobrná – klidné bydlení v krajině výhledů

„Dobrná –klidné bydlení v jedinečné krajině“

Dobrná je místem.....vize bude společně naformulována na veřejném projednání

4.2 ROZVOJOVÉ OBLASTI

Pro naplnění strategické vize jsou stanoveny rozvojové oblasti, na které by se obec v daném časovém horizontu měla při realizaci rozvojové strategie soustředit. Na základě provedené analýzy území a v návaznosti na stanovenou strategickou vizi, byly navrženy následující rozvojové oblasti:

ROZVOJOVÁ OBLAST 1: Veřejná infrastruktura a životní podmínky	ROZVOJOVÁ OBLAST 2: Volný čas a cestovní ruch	ROZVOJOVÁ OBLAST 3: Sociální oblast a vnější vztahy
•STRATEGICKÝ CÍL: zkvalitnění a modernizace veřejné infrastruktury a zvýšení spokojenosti současného obyvatelstva	•STRATEGICKÝ CÍL: zlepšení podmínek pro trávení volného času, rozvoj spolkového života a využití potenciálu cestovního ruchu.	•STRATEGICKÝ CÍL: navazování partnerství, rozšiřování spolupráce s klíčovými aktéry v území, podpora mimoškolních aktivit.

4.2.1 PRIORITY A OPATŘENÍ STRATEGICKÉHO PLÁNU

Opatření definují výčet kroků, které je třeba uskutečnit, aby bylo dosaženo cíle definovaného ve vizi. Formulace strategických priorit a opatření byla provedena tak, aby bylo odpovězeno na otázky, jakou činností (vytvořit, rozvíjet, podpořit, posílit, přizpůsobit, usnadnit, zajistit apod.) lze zvýšit, resp. zlepšit stávající stav vybrané oblasti.

ROZVOJOVÁ OBLAST 1	VEŘEJNÁ INFRASTRUKTURA A ŽIVOTNÍ PODMÍNKY
STRATEGICKÝ CÍL	Zkvalitnění a modernizace veřejné infrastruktury a zvýšení spokojenosti současného obyvatelstva
PRIORITA 1.1	Rekonstrukce a modernizace dopravní a technické infrastruktury
PRIORITA 1.2	Revitalizace veřejných prostranství
PRIORITA 1.3	Rekonstrukce objektů občanské vybavenosti
PRIORITA 1.4	Zkvalitnění životních podmínek pro obyvatele obce

ROZVOJOVÁ OBLAST 1	VEŘEJNÁ INFRASTRUKTURA
STRATEGICKÝ CÍL	Zkvalitnění a modernizace veřejné infrastruktury a zvýšení spokojenosti současného obyvatelstva
POPIS A ODŮVODNĚNÍ	Obec není ideálně obsloužena hromadnou dopravou, tudíž je pro obec stěžejní kvalitní stav komunikací v obci. Technický stav některých místních a účelových komunikací však není příznivý, vozovka trpí lokálními dopravními závadami - zejména propadání propustků, nevyhovující stav mostků, nebo nekvalitní povrch. V nejhorším stavu je komunikace na Brložec, u níž se však uvažuje v brzké době s rekonstrukcí. Hlavní komunikace procházející Dobrnou prostorově neumožňuje realizaci chodníků pro pěší, je tudíž potřeba vyhledat jiné řešení pro odvod pěší dopravy mimo hlavní dopravní tah.

	<p>S ohledem na případný rozvoj obce je potřeba zaměřit se rovněž na modernizaci technické infrastruktury, jejíž současný stav je nevyhovující – obec nemá veřejný vodovod ani kanalizaci. Kvalitní a kapacitně odpovídající vybavení obce technickou a dopravní infrastrukturou je však jedním ze základních požadavků na spokojené bydlení v obci.</p> <p>Atraktivita obce je dána také celkovým architektonickým vzhledem obce a kvalitou veřejných prostranství, které jsou navíc přirozeným místem pro setkávání a odpočinek. Obec postrádá tyto klidové zóny a reprezentativní veřejné prostranství s městským mobiliářem, kde by mohlo docházet k setkávání a odpočinku obyvatel.</p> <p>Aby mohla obec nabídnout potenciálním zájemcům o bydlení v obci rozvojové plochy pro bydlení, je třeba zahájit práce na novém územním plánu, nebo zmodernizovat dosavadní objekty pro bydlení.</p> <p>Poloha obce v srdci CHKO České středohoří je jednou z největších atraktivit území jak pro návštěvníky obce, tak pro její obyvatele. Je tedy třeba zaměřit se na ochranu této unikátní krajiny i pro další generace.</p>
PRIORITA 1.1	Rekonstrukce a modernizace dopravní a technické infrastruktury
OPATŘENÍ 1.1.1	<p>Podpora výstavby, příp. rekonstrukce (modernizace) technické infrastruktury</p> <p><i>Aktivity:</i></p> <ul style="list-style-type: none"> – Vyřešit koncepci odvádění odpadních vod a zásobování vodou – Vybudování nových, případně rekonstrukce (modernizace) stávajících inženýrských sítí technické infrastruktury - vše s ohledem na finanční náročnost a proveditelnost projektu – Podpora výstavby sítí technické infrastruktury v rozvojových lokalitách obce pro bydlení – Pravidelná údržba inženýrských sítí
OPATŘENÍ 1.1.2	<p>Rekonstrukce komunikací</p> <p><i>Aktivity:</i></p> <ul style="list-style-type: none"> – Rekonstrukce nevyhovujících úseků komunikací v obci a objektů na komunikacích (zejména propustky a mosty) – Rekonstrukce komunikace směrem na Brložec
OPATŘENÍ 1.1.3	<p>Vybudování pěších propojení v obci</p> <p><i>Aktivity:</i></p> <ul style="list-style-type: none"> – Vybudování bezpečných pěších, případně cyklistických, propojení mezi jednotlivými sídly mimo hlavní dopravní tahy – Vybudování oddechových zón ve vazbě na pěší trasy – Vytvořit systém provázané pěší dopravy propojující jednotlivé části obce, občanskou vybavenost a turisticky atraktivní místa s využitím polních a lesních cest
PRIORITA 1.2	Revitalizace veřejných prostranství

OPATŘENÍ 1.2.1	<p>Vytvoření klidových zón v obci</p> <p>Aktivity:</p> <ul style="list-style-type: none"> – V návaznosti na pěší trasy vytvořit oddechové (klidové) zóny pro obyvatele obce a doplnit je městským mobiliářem (lavičky, odpadkové koše, stromové mříže, fontánky, stojany na kola, vitríny, mobilní nádoby na zeleň, apod.) – Údržba a případné dotvoření systému ploch veřejné zeleně (parkových úprav) – vytvoření centrálního reprezentativního veřejně přístupného prostranství, které bude vlídným místem pro vzájemné setkávání, diskutování a odpočinek
PRIORITA 1.3	Rekonstrukce objektů občanské vybavenosti
OPATŘENÍ 1.3.1	<p>Modernizace infrastruktury pro vzdělávání</p> <p>Aktivity:</p> <ul style="list-style-type: none"> – Rekonstrukce (etapově) budovy Mateřské školy (Dobrná čp. 109) – Udržení kapacity Mateřské školy – Modernizace a rozšíření zahrady Mateřské školy na pozemku parcelní č. 622/2 (projekt „Chceme si hrát na zahradě“)
OPATŘENÍ 1.3.2	<p>Rekonstrukce budovy obecního úřadu</p> <p>Aktivity:</p> <ul style="list-style-type: none"> – Vybudování multigeneračního komunitního prostoru pro obyvatele obce – Celková rekonstrukce budovy úřadu
PRIORITA 1.4	Zkvalitnění životních podmínek pro obyvatele obce
OPATŘENÍ 1.4.1	<p>Rozvoj bydlení a modernizace bytového fondu</p> <p>Aktivity:</p> <ul style="list-style-type: none"> – Oprava a modernizace stávajícího bytového fondu; – Zajištění podmínek pro novou výstavbu - V rámci prací na územním plánu navrhnout rozvojové plochy pro bydlení – Nabídka obecních pozemků pro individuální bytovou výstavbu – Navýšení bytového fondu obce a nabídka těchto bytů pro účely startovacích/nájemních bytů
OPATŘENÍ 1.4.2	<p>Vydání územního plánu</p> <p>Aktivity:</p> <ul style="list-style-type: none"> – Zjištění aktuálního stavu v procesu pořízení Územního plánu Dobrná dle zákona č. 183/2008 Sb., o územním plánování a stavebním řádu (stavební zákon) ve znění pozdějších předpisů – Na základě zjištění aktuálního stavu zahájení (dokončení) procesu pořízení Územního plánu Dobrná dle zákona č. 183/2008 Sb., o územním plánování a stavebním řádu (stavební zákon) ve znění pozdějších předpisů

OPATŘENÍ 1.4.3	<p>Ochrana přírody a péče o krajinu</p> <p>Aktivity:</p> <ul style="list-style-type: none"> – Podporovat revitalizaci okolní krajiny – Pečovat, udržovat a případně obnovovat krajinou i sídelní zeleň; – Podporovat tvorbu krajinných a urbanistických studií a generelů (nastavit již v územním plánu) – Podporovat vznik revitalizačních opatření a dalších environmentálních opatření v krajině (v souladu s novým územním plánem, případně s jinými krajinnými a rekultivačními studiemi) – Vytvořit koncepci nakládání s odpady dle současných environmentálních trendů a potřeb území – Osvěta a motivace obyvatel v environmentální oblasti – např. zapojení veřejnosti do rozhodování v oblasti životního prostředí, podpora aktivit zaměřených na vzdělávání, výchovu a osvětu v oblasti ochrany přírody a krajiny, zlepšit třídění tříditelných složek komunálního odpadu (využít např. motivační systémů nakládání s odpady)
ODPOVĚDNOST ZA REALIZACI, KOORDINACE	Komise pro strategické plánování
ČASOVÝ HARMONOGRAM	Průběžně během let 2017 - 2027
MOŽNÉ ZDROJE FINANCOVÁNÍ	Rozpočet obce Národní dotace a dotace EU Fond Ústeckého kraje a jiné krajské zdroje

ROZVOJOVÁ OBLAST 2	VOLNÝ ČAS A CESTOVNÍ RUCH
STRATEGICKÝ CÍL	Zlepšení podmínek pro trávení volného času a využití potenciálu cestovního ruchu.
PRIORITA 2.1	Zajištění kvalitních podmínek pro aktivní trávení volného času
PRIORITA 2.2	Posílení a podpora cestovního ruchu
PRIORITA 2.3	Obnova a údržba kulturních památek

ROZVOJOVÁ OBLAST 2	VOLNÝ ČAS A CESTOVNÍ RUCH
STRATEGICKÝ CÍL	Zlepšení podmínek pro trávení volného času a využití potenciálu cestovního ruchu.
POPIS A ODŮVODNĚNÍ	Dobrná se nachází na pomezí CHKO České středohoří a CHKO Labské pískovce, tedy v turisticky atraktivní krajině, která kromě přírodního bohatství nabízí i značné kulturní dědictví. Ačkoli je samotná Dobrná pro turisty známá především rozhlednou Sokolí vrch, atraktivit v okolí se nachází mnoho a bylo by tedy žádoucí, pokusit se této výhodné polohy využít, byť jen formou navázání spolupráce s nejžádanějšími lokalitami širšího okolí (např. formou doprovodných programů).

	<p>V oblasti komunitního života je velkým pozitivem fungující sociální soudržnost. V této oblasti je velmi aktivní samotná obec. Tento stav je nutné udržet a dále posilovat, zejména aktivní komunikací mezi místními aktéry. Sociální soudržnost má rovněž vliv na celkovou míru kriminality, výskyt sociálních deviací, extremistického chování, posiluje sociální vztahy, důvěru, solidaritu a loajalitu ve společnosti.</p> <p>Aktivní trávení volného času obyvatel obce je závislé na zázemí pro tyto aktivity. Z tohoto důvodu je cílem obce vytvořit optimální zázemí pro kulturně společenské a sportovní aktivity ve formě multifunkčního prostoru pro všechny generace. Je třeba neopomenout problém se stárnutím organizátorů aktivit, což sebou nese hrozbu útlumu společenských a sportovních aktivit v obci, případně nutnost většího organizačního a výrazně vyššího finančního zapojení obce do těchto aktivit.</p> <p>Jedinečná okolní krajina je velkou předností obce a je tedy žádoucí s tímto pozitivem šetrně pracovat a využít kulturní krajinu rovněž pro trávení volného času. Z tohoto důvodu je vhodné např. propojit krajinu a sídlo, obnovit zaniklé cesty, obnovit nebo doplnit sídelní zeleň, apod..</p> <p>V neposlední řadě je nutné podporovat dokončení rekonstrukce kaple sv. Jana Nepomuckého se zvonicí a případně dalších objektů kulturně historické hodnoty.</p>
PRIORITA 2.1	Zajištění kvalitních podmínek pro aktivní trávení volného času
OPATŘENÍ 2.1.1	<p>Podpora rozvoje spolkového života</p> <p><i>Aktivity:</i></p> <ul style="list-style-type: none"> – Podpora a propagace kulturně společenských a sportovních akcí – Podpora místních spolků a spolupráce s nimi – Podpora cvičitelů, trenérů, vedoucích oddílů, instruktorů a lektorů z řad mladší generace, která by podporovala vztah mládeže ke sportu a kultuře
OPATŘENÍ 2.1.2	<p>Rozvoj a modernizace zázemí pro kulturně společenské a sportovní činnosti</p> <p><i>Aktivity:</i></p> <ul style="list-style-type: none"> – Vybudování multigeneračního komunitního prostoru pro setkávání všech generací – Vybudování klidových a oddechových zón se sportovním zázemím (venkovní posilovna, Kneippova lázeň, venkovní naučné exponáty, apod.) – Využití zázemí mateřské školy pro sportovní, kulturní a vzdělávací akce
PRIORITA 2.2	Posílení a podpora cestovního ruchu
OPATŘENÍ 2.2.1	<p>Zkvalitnění turistické infrastruktury</p> <p><i>Aktivity:</i></p> <ul style="list-style-type: none"> – Rozvoj základní turistické infrastruktury – ubytovací a stravovací kapacity

	<ul style="list-style-type: none"> – Rozvoj doprovodné turistické infrastruktury - značení tras, tematických a naučných stezek, mobiliář, odpočívadla, kolostavy, úvaziště pro koně, informativní tabule u zájmových bodů, orientační tabule, apod. – Pravidelná údržba pěších a cyklistických tras včetně odpočívadel a oddechových zón
OPATŘENÍ 2.2.2	<p>Propagace obce navenek</p> <p>Aktivity:</p> <ul style="list-style-type: none"> – Vytvoření marketingové koncepce obce (logo obce, marketingové materiály, apod.); – Definování jedinečnosti obce a využití tohoto specifika pro vznik ojedinělých produktů (lákadel) cestovního ruchu (místní produkty, „balíčky/programy na míru“ pro různé zájmové skupiny turistů, apod.) – Vytvoření úzkých vazeb a navázání spolupráce s provozovateli turistických atraktivit v regionu (např. slevové knihy na vstupné, vzájemná propagace, putovní projekty, výstavy, apod.) – Vytvářet netradiční a atraktivní turistické programy (trhy, koncerty, poutě, závody, jízdy, pivní festivaly, ukázky starých řemesel, kulinářské festivaly, apod.) pro návštěvníky obce s využitím co nejširší škály jeho atraktivit (větrný mlýn, rozhledna);
OPATŘENÍ 2.2.3	<p>Zajištění prostupnosti území</p> <p>Aktivity:</p> <ul style="list-style-type: none"> – Zajistit bezpečné pěší a cyklistických propojení v jednotlivých sídlech mimo hlavní dopravní tahy – Podporovat vznik naučných stezek, příp. hippotras a cykloturistických tras spojujících jednotlivé turistické atraktivity území a obnovit nebo doplnit jejich značení – Podporovat vznik a obnovu původní cestní sítě (polních cest, historických stezek) a zajistit propojení sídel s krajinou - koordinovat s pozemkovými úpravami a novým územním plánem; – Pečovat a obnovovat doprovodnou zeleň podél cest (zejména aleje a stromořadí)
PRIORITA 2.3	Obnova a údržba kulturních památek
OPATŘENÍ 2.3.1	<p>Pečovat o kulturní a historické dědictví obce</p> <p>Aktivity:</p> <ul style="list-style-type: none"> – Podporovat rekonstrukce, revitalizace, renovace kulturních památek i památek místního a jiného historického významu – Podporovat využití kulturních nemovitých památek a dalších památek místního a jiného historického významu k pořádání akcí pro veřejnost a návštěvníky obce – Pokračovat v rekonstrukci kaple se zvonící (zapsána na seznamu kulturně nemovitých památek pod č. rejstříku 39106/5-3654)

ODPOVĚDNOST ZA REALIZACI, KOORDINACE	Komise pro strategické plánování
ČASOVÝ HARMONOGRAM	Průběžně během let 2017 - 2027
MOŽNÉ ZDROJE FINANCOVÁNÍ	Rozpočet obce Národní dotace a dotace EU Fond Ústeckého kraje a jiné krajské zdroje

ROZVOJOVÁ OBLAST 3	SOCIÁLNÍ OBLAST, SPOLUPRÁCE A PARTNERSTVÍ
STRATEGICKÝ CÍL	Navazování partnerství, rozšiřování spolupráce s klíčovými aktéry v území, podpora mimoškolních aktivit.
PRIORITA 1.1	Podpora předškolního vzdělávání
PRIORITA 1.2	Zajištění sociálních a zdravotnických služeb pro obyvatele obce
PRIORITA 1.3	Navazování partnerství a spolupráce

ROZVOJOVÁ OBLAST 3	SOCIÁLNÍ OBLAST, SPOLUPRÁCE A PARTNERSTVÍ
STRATEGICKÝ CÍL	Navazování partnerství, rozšiřování spolupráce s klíčovými aktéry v území, podpora mimoškolních aktivit.
POPIS A ODŮVODNĚNÍ	<p>V Dobrné se nachází mateřská škola s kapacitou 23 dětí. Obec má zájem o udržení Mateřské školy a chce i nadále usilovat o rozvoj mimoškolních aktivit, veřejné využití prostor školy a zlepšení podmínek pro poskytování kvalitního předškolního vzdělávání, a to jak z pohledu infrastruktury, tak i z pohledu navázání spolupráce s jinými subjekty a aktéry ve vzdělávání.</p> <p>Dostupnost zdravotních služeb v obci je špatná. V obci nepůsobí žádný poskytovatel zdravotnických služeb a nejbližší zdravotnická péče je poskytována v Děčíně, Benešově nad Ploučnicí nebo České Kamenici. Obec však usiluje o nápravu tohoto stavu a má snahu vytvořit optimální podmínky pro poskytovatele základních zdravotních služeb. V rámci péče o zdraví občanů obce se nabízí například pořádání debat na témata zdravého životního stylu.</p> <p>Největším problémem malých obcí je neinformovanost obyvatel o sociálních službách jako takových a zejména o jejich poskytovatelích. Z tohoto důvodu je třeba zaměřit se zejména na osvětu obyvatel, kteří v případě potřeby většinou netuší kde a na koho se mohou obrátit.</p> <p>Pro sdílení dobré praxe, rozvoj podnikání nebo společné sdílení investic a rizik je stěžejní spolupráce s okolními obcemi, krajem a klíčovými subjekty v obci. Cílem obce by tak mělo být rozšiřování a posilování těchto partnerství a spolupráce a snaha o zvyšování zapojení občanů do dění v obci.</p>
PRIORITA3.1	Podpora předškolního vzdělávání

OPATŘENÍ 3.1.1	<p>Udržení předškolního vzdělávání v obci</p> <p>Aktivity:</p> <ul style="list-style-type: none"> – Udržení kapacity mateřské školy – Průběžná modernizace infrastruktury pro vzdělávání, která je jednou ze základních podmínek pro udržení dětí ve školském zařízení – Zaměření na aktuální trendy v předškolním vzdělávání
OPATŘENÍ 3.1.2	<p>Podpora mimoškolních aktivit</p> <p>Aktivity:</p> <ul style="list-style-type: none"> – Podpora spolupráce aktérů ve vzdělávání s rodiči dětí a samosprávou – Podpora zájmového vzdělávání – ze strany obce zejména poskytnutí technické a materiální pomoci – Využití prostor školy pro zájmové a vzdělávací aktivity občanů všech věkových kategorií – Snaha zapojit rodiče dětí do mimoškolních aktivit
PRIORITA 3.2	Zajištění sociálních a zdravotních služeb pro obyvatele obce
OPATŘENÍ 3.2.1	<p>Zajištění zdravotních služeb</p> <p>Aktivity:</p> <ul style="list-style-type: none"> – Vytvoření optimálních podmínek pro poskytovatele základních zdravotních služeb – rekonstrukce prostor v budově bývalé školy – Aktivní hledání poskytovatele základních zdravotních služeb (praktický a dětský lékař na částečný pracovní úvazek) – Podpora aktivit vedoucích ke zdravému životnímu stylu a navázání spolupráce s institucemi, které se věnují preventivní péči a zdraví
OPATŘENÍ 3.2.2	<p>Zajištění sociálních služeb</p> <p>Aktivity:</p> <ul style="list-style-type: none"> – Aktivní zapojení se do komunitního plánování sociálních služeb – Informovat obyvatele o poskytovatelích sociálních služeb na území obce – seznam poskytovatelů sociálních služeb (zejména terénních) zveřejnit na webových stránkách obce, besedy na témata sociálních služeb – Úzká spolupráce s odborem sociálních věcí a zdravotnictví Magistrátu města Děčín – Podpora poskytovatelů sociálních služeb – např. prostřednictvím poskytnutí prostor k pronájmu nebo materiálnímu a technickému zázemí
PRIORITA 2.3	Navazování partnerství a spolupráce
OPATŘENÍ 2.3.1	<p>Rozšiřovat spolupráci a navazovat partnerství</p> <p>Aktivity:</p> <ul style="list-style-type: none"> – Navazovat partnerství a posilovat spolupráci se sousedními samosprávami, krajem a dalšími klíčovými subjekty v regionu – Zapojení občanů, případně podnikatelských subjektů, do dění

	<p><i>v obci</i></p> <p>– <i>Další zvyšování vstřícnosti úřadu směrem k občanům</i></p>
ODPOVĚDNOST ZA REALIZACI, KOORDINACE	Komise pro strategické plánování
ČASOVÝ HARMONOGRAM	Průběžně během let 2017 - 2027
MOŽNÉ ZDROJE FINANCOVÁNÍ	Rozpočet obce Národní dotace a dotace EU Fond Ústeckého kraje a jiné krajské zdroje

4.3 REALIZACE STRATEGICKÉHO PLÁNU

ZPŮSOB REALIZACE STRATEGICKÉHO PLÁNU BUDE UPŘESNĚN NA ZÁKLADĚ DOHODY S OBCÍ – DLE JEJICH MOŽNOSTÍ

V předchozích kapitolách tohoto dokumentu byly stanoveny konkrétní aktivity, které by měly směřovat k naplnění vize obce a stanovených cílů. Pro úspěšnou implementaci strategického plánu obce je třeba jasně stanovit způsob realizace navrhovaných záměrů a definovat všechny aktéry, kteří se do samotné realizace strategické plánu budou aktivně zapojovat.

4.3.1 ORGANIZACE REALIZACE STRATEGICKÉHO PLÁNU ROZVOJE OBCE

Vzhledem k náročnosti samotné realizace strategického plánu by mělo být prvním krokem k naplnění vize a cílů strategického plánu ustanovení koordinátora procesu, který bude odpovědný za uskutečňování jednotlivých aktivit a vyhodnocování jejich realizace. S ohledem na personální možnosti obce, byla místo pozice koordinátora Strategického plánu ustanovena tzv. **Komise pro strategické plánování**.

KOMISE PRO STRATEGICKÉ PLÁNOVÁNÍ

Komise pro strategické plánování (dále jen „komise“) je složena ze členů Zastupitelstva obce Dobrná. Členové komise se mohou v průběhu naplňování Strategického plánu dle potřeby obměňovat. Komise navazuje na původní pracovní skupinu pro strategický plán obce Dobrná a jejím hlavním úkolem je koordinovat a iniciovat realizaci rozvojových opatření a aktivit, prioritizovat jednotlivá opatření, aktivně vyhledávat možné zdroje financování, projednávat případné změny a aktualizace dokumentu, projednávat podněty vztahující se k realizaci jednotlivých opatření a aktivit, delegace dílčích činností vztahujících se k naplňování strategického plánu a další.

Komise se bude scházet dle potřeby, minimálně však jedenkrát do roka v období před projednáváním rozpočtu obce Dobrná na následující rok. Komise si zvolí svého předsedu, jehož úkolem bude iniciovat svolání komise, předkládání podkladů pro jednání komise, předkládání materiálů Zastupitelstvu obce Dobrná, sepisování zápisů z jednání komise, evidence podnětů k aktualizaci či doplnění Strategického plánu, tvorba monitorovací zprávy z průběhu realizace strategického plánu, případně další související aktivity. Z každého jednání komise bude pořízen zápis, který bude zveřejněn na webových stránkách obce.

4.3.2 FINANCOVÁNÍ REALIZACE STRATEGICKÉHO PLÁNU ROZVOJE OBCE

Hlavním zdrojem financování rozvojových opatření a aktivit je obecní rozpočet. Zastupitelstvu obce Dobrná bude v období před projednáváním rozpočtu obce předložena Komisí zpráva s návrhy na realizaci opatření uvedených ve Strategickém plánu na následující rok, včetně návrhu na

financování těchto opatření. Na základě této zprávy Zastupitelstvo obce Dobrná rozhodne o vyčlenění finančních prostředků pro realizaci opatření navrhovaných Komisí.

U některých rozvojových aktivit se předpokládá možnost jejich financování nebo spolufinancování z jiných zdrojů např. národních zdrojů, dotačního Fondu Ústeckého kraje, fondů Evropské unie, a případně dalších zdrojů a fondů.

4.3.3 MONITOROVÁNÍ PRŮBĚHU REALIZACE STRATEGICKÉHO PLÁNU ROZVOJE OBCE

Za účelem sledování naplňování jednotlivých rozvojových cílů stanovených ve strategickém plánu bude jednou ročně vypracována komisí tzv. **monitorovací zpráva**, v níž budou uvedeny realizované aktivity za uplynulý rok, přehled o jejich financování, případné zdůvodnění odchylek od naplánovaného průběhu realizace. Monitorovací zpráva bude předložena předsedou komise Zastupitelstvu obce Dobrná před projednáváním rozpočtu obce. V roce 2027 bude kromě každoroční monitorovací zprávy vyhotovena komplexní monitorovací zpráva za celé období realizace Strategického plánu. Tato **komplexní monitorovací zpráva** bude předložena předsedou komise Zastupitelstvu obce Dobrná a bude stěžejním dokumentem pro návazný Strategický plán rozvoje obce Dobrná na další období.

4.3.4 AKTUALIZACE STRATEGICKÉHO PLÁNU ROZVOJE OBCE

Strategický plán rozvoje obce Dobrná je živý dokument, který bude průběžně revidován, případně aktualizován v návaznosti na průběh jeho realizace. K aktualizaci dokumentu může docházet mimo jiné z důvodů zjištění nových informací či závažných změn vnějších podmínek, v důsledku změn probíhajících v oblasti strategického plánování nadřazených dokumentací či potřebě stanovení nových cílů, které však neměly být vyvolány změnou politického vedení obce.

Aktualizace strategického plánu rozvoje bude zřetelně vyznačena na dokumentu s uvedením data, ke kterému byl Strategický plán aktualizován. Aktualizace strategického plánu rozvoje bude schválena Zastupitelstvem obce Dobrná.

Aktualizace Strategického plánu bude provedena nejpozději v roce 2027 formou zpracování navazujícího Strategického plánu rozvoje obce na další období.

5 PŘÍLOHY

5.1 PŘÍLOHA Č. 1 – SEZNAM ZKRATEK

ČR	Česká republika
ČSÚ	Český statistický úřad
MAS	Místní akční skupina
MMR	Ministerstvo pro místní rozvoj
ORP	obec s rozšířenou působností

5.2 PŘÍLOHA Č. 2 - VYMEZENÍ ZÁKLADNÍCH POJMŮ

aktér	subjekt, který svou činností ovlivňuje rozvoj obce; působit může ve veřejné, podnikatelské či neziskové sféře
aktivity	Popis konkrétních projektů/akcí, jimiž budou naplněna jednotlivá opatření.
evaluace (hodnocení)	proces systematického zjišťování přínosu rozvojových aktivit / opatření / cílů na základě sběru a zpracování dat a informací; v rámci tvorby programu rozvoje obce se provádí evaluace ex-ante (předběžná – před schválením dokumentu), interim (průběžná – v průběhu návrhového období) nebo ex-post (závěrečná – po skončení návrhového období)
koncepce	popisuje žádoucí směry budoucího rozvoje určitého území (obecně nebo pro nějaké konkrétní téma)
opatření	Určují cíle v určité prioritní oblasti, říkají, co konkrétně budeme řešit a jakými způsoby, abychom naplňovali vybrané priority. Opatření vycházejí ze zdrojů, které máme, nebo jsou dosažitelné.
priority	Vymezují oblasti, témata či problémy, jimiž se strategický plán zabývá, a základní směry, z nichž vyplývají konkrétní úkoly.
SWOT analýza	Je zkratka pro „Strengths, Weaknesses, Opportunities, Threats“ (silné stránky, slabé stránky, příležitosti a hrozby). SWOT analýza je souhrnným výstižným popisem situace v současné době, shrnuje všechny dosažené poznatky z analytické části do stručného jednoduchého zápisu pomocí toho, že poznatky třídí a přiřazuje k silným stránkám, slabým stránkám, příležitostem nebo ohrožením.
turistická infrastruktura	souhrn organizačně-technických předpokladů pro uspokojování potřeb účastníků cestovního ruchu (také se používá pojem „infrastruktura pro cestovní ruch“)
občanská vybavenost	zařízení poskytující služby školství, zdravotnictví, sociální služby, výrobní a další typy služeb na území obce
strategická vize	dlouhodobý obraz o budoucnosti obce, o tom, jak se bude obec měnit a zlepšovat, soubor představ a priorit obce

strategické plánování	systematické řízení jakékoliv organizace, podniku, obce či regionů, jehož smyslem je co nejefektivněji využívat všechny vlastní zdroje a včas a správně reagovat na změny v okolním prostředí
technická infrastruktura	systemy zásobování vodou a odkanalizování, zásobování teplem, plynem, elektrickou energií, systémy telekomunikací, radiokomunikací, kolektorů apod.
veřejná infrastruktura	veřejnou infrastrukturou se rozumí občanská vybavenost obce a technická infrastruktura obce (tento pojem viz výše)